



Réserve Naturelle Régionale
RÉSEAU DE CAVITÉS À CHIROPTÈRES

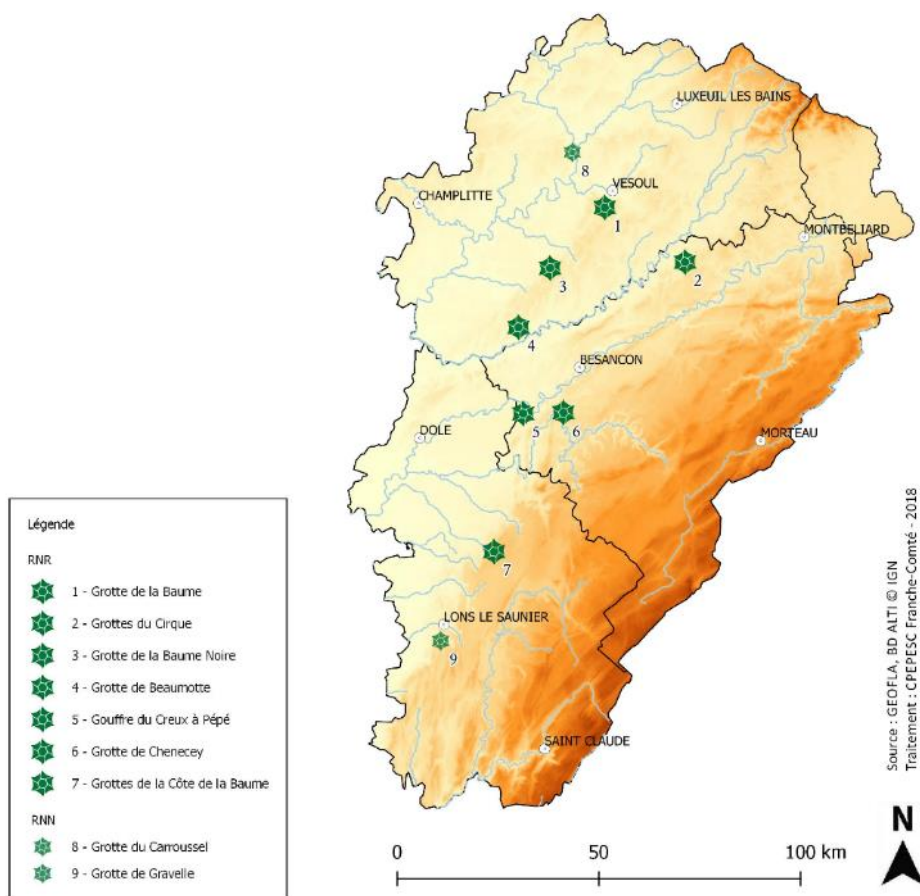


Rapport d'activité
2024

Préambule

Le 24 septembre 2015, le Conseil régional de l'ancienne région Franche-Comté a délibéré favorablement au classement d'un réseau de cavités à chiroptères en Franche-Comté, comprenant cinq Réserves naturelles régionales (RNR). Deux nouveaux sites sont venus enrichir ce réseau le 17 novembre 2017 par délibération du Conseil régional de Bourgogne-Franche-Comté. Un projet d'extension d'un des sites est en cours depuis 2024.

Ces différents sites présentent des enjeux de conservation qui leurs sont propres. Toutefois, ils forment également un réseau qu'il est important de protéger dans sa globalité. En effet, ces différents sites sont utilisés par les chauves-souris de façon complémentaire selon les périodes de l'année. C'est pourquoi, un réseau régional cohérent en termes de sauvegarde des chauves-souris a été mis en place.



Localisation des Réserves Naturelles en Franche-Comté

La CPEPESC Franche-Comté s'est vue désignée gestionnaire de ce réseau de sept réserves le 22 décembre 2017, afin d'assurer la conservation du patrimoine naturel qui a motivé les classements en réserves. Les réserves sont caractérisées par une diversité importante de situations géologiques et de milieux, avec pour point commun la présence d'une ou plusieurs cavités naturelles. On y trouve notamment des espèces d'intérêt communautaire, en particulier pour les taxons inféodés au milieu souterrain.

Un plan de gestion unique a été rédigé pour l'ensemble des sites du réseau de réserves. Il a été approuvé par le Conseil Régional de Bourgogne-Franche-Comté en septembre 2019 pour une durée de cinq années. L'année 2024 s'est organisée dans la poursuite de ce plan de gestion, et l'organisation de ce rapport d'activité se conforme à la structuration de celui-ci. Il se veut le reflet des actions entreprises sur le réseau de réserves en 2024 dans le cadre d'une subvention octroyée par le Conseil Régional de Bourgogne-Franche-Comté le 15 mars 2024.

Remerciements :



Nous tenons à remercier chaleureusement l'ensemble des bénévoles du Groupe chiroptère de Franche-Comté qui se sont impliqués dans la protection des cavités du réseau. Nous les remercions également pour le temps qu'ils ont consacré aux suivis des populations de chiroptères en accompagnement des permanents de l'association. Conformément au règlement général sur la protection des données (RGPD), seuls les prénoms et initiales des noms des personnes citées apparaissent dans ce document (sauf crédit photo).

Rédaction : Catherine DIONISIO (CPEPESC Franche-Comté)

Crédits photos : CPEPESC Franche-Comté, sauf mention contraire

Photo de couverture : Porche d'entrée de la Grotte en Y, RNR Grottes du cirque et colonie d'hibernation de Grand rhinolophe, RNR Grottes de la Côte de la Baume.

Sommaire

I. CP - CONNAISSANCE ET SUIVI DU PATRIMOINE NATUREL.....	5
CS01 Suivi chiroptérologique des cavités du réseau et des gîtes connexes.....	5
CS02 Suivi annuel des paramètres climatiques des cavités.....	10
CS03 Inventaire des gîtes utilisés par les espèces prioritaires en lien avec les gîtes majeurs.....	11
CS04 Réalisation d'inventaires acoustiques.....	11
CS05 Participation aux suivis épidémiologiques nationaux.....	12
CS13 Réalisation d'inventaires faunistiques et floristiques et des habitats sur les pelouses sèches.....	12
CS14 Réalisation d'inventaires faunistiques du milieu forestier.....	12
II. EI – PRESTATION DE CONSEIL, ETUDE ET INGENIERIE.....	15
EI01 Elaboration d'un protocole pour évaluer l'état de santé et le fonctionnement des populations de Minioptère de Schreibers.....	15
EI04 Réalisation et affichage d'un plan de circulation.....	16
III. IP – INTERVENTIONS SUR LE PATRIMOINE NATUREL.....	17
IP02 Réalisation de coupes sélectives, fauche ou pâturage extensifs sur les pelouses sèches.....	17
IP03 Remise en état des lieux.....	18
IV. CI - CREATION ET MAINTENANCE D'INFRASTRUCTURES D'ACCUEIL.....	19
CI01-02 Installation et entretien des infrastructures de maîtrise des flux.....	19
CI04 Entretien des panneaux d'information et autres signalétiques.....	19
V. MS - MANAGEMENT ET SOUTIEN	21
MS01 Concertation avec les acteurs locaux et dépôts de demandes de classement.....	21
MS02-03-04-06-12-13 Concertation avec les acteurs locaux.....	21
MS07-08 Echanges de données et suivis de l'application des arrêtés d'exploitation avec les gestionnaires de parcs éoliens.....	22
MS 09 Suivi des sollicitations issues des collectivités et des organismes et suivi des projets concernant le réseau de RNR et son patrimoine.....	23
MS11 Lien régulier avec les collectivités, propriétaires et partenaires.....	23
MS10 Désignation d'un conservateur bénévole par site.....	24
MS14-15-16 Montage, gestion administrative et suivi financier des opérations, mutualisation financière avec d'autres outils de gestion d'espaces naturels et sollicitation financière des collectivités locales.....	24
MS17 Rédaction du rapport annuel d'activités.....	25
MS18-19 Evaluation quinquennale du plan de gestion et élaboration.....	25
MS20 Organisation et participation au comité consultatif.....	25
MS22-23-24 Participation aux réunions, réseaux nationaux et échanges avec les autres instances de gestion d'espaces naturels.....	26
MS25 Formation permanente du personnel.....	27
MS26 Recrutement et encadrement des stagiaires.....	27
MS27-28 Saisie des données naturalistes et administratives et entretien et renouvellement du matériel technique et bureautique.....	27
VI. SP - SURVEILLANCE DU TERRITOIRE.....	28
SP01 Surveillance et tournées de police réglementaire.....	28
SP02 Commissionnement du personnel de la structure gestionnaire/Participation aux MISEN et rencontre avec les Parquets.....	29
VII. PR – PARTICIPATION A LA RECHERCHE	30
PR 02 - Développement d'études transversales et promotion des RNR auprès des universités et laboratoires.....	30
VII. PA ET CC – ANIMATION ET COMMUNICATION	32

PA01-02 Accueil du public lors d'événements nationaux ou régionaux/Réalisation d'animations, conférences ou formations auprès des publics (scolaires, grand public et acteurs locaux)	32
CC01 Diffusion de l'exposition sur les chiroptères	32
CC02-03 Rédaction d'articles de presse et mise à jour des pages web concernant les réserves	33

I. CP - Connaissance et suivi du patrimoine naturel

CS01 Suivi chiroptérologique des cavités du réseau et des gîtes connexes

Des comptages chiroptérologiques ont été effectués entre janvier et octobre 2024 sur les sept sites du réseau « RNR à chiroptères », ainsi que sur plusieurs sites connexes au réseau, permettant d'avoir une meilleure vision des effectifs de certaines espèces de chiroptères qui utilisent un complexe de sites. Les suivis sont réalisés à vue sans manipulation des animaux. En période d'activité des chauves-souris, un comptage à l'envol crépusculaire en sortie de cavité est privilégié, puis est complété si besoin par un passage au sein du gîte. Ces différents suivis permettent d'avoir un aperçu de certaines populations de chiroptères utilisant tout ou partie du réseau de RNR cavités à chiroptères. Ils sont réalisés toujours par deux personnes pour des raisons de sécurité.

En 2024, ce sont 34 jours de suivi des populations de chiroptères qui ont été réalisées, sur du temps salarié, auxquels s'ajoutent plusieurs jours de suivis réalisés par des bénévoles. Ils ont concerné le suivi des populations de Minioptères de Schreibers en hiver et en période de transits, ainsi que le suivi de la colonie de mise-bas de Grand rhinolophe à Poligny en période estivale, sur le réseau des RNR.

En complément de ces suivis réalisés sur les RNR, trois cavités connexes ont fait l'objet d'inventaires en période d'hibernation, de transit et/ou de mise-bas : la grotte de Sainte-Catherine, le gouffre des Granges Mathieu et la grotte de Captiot.

En période hivernale, les suivis ont eu lieu entre le 19 et le 25 janvier 2024 (figure 1).

Site	GR	PR	MOE	MS	RE	Diversité spécifique	Autres espèces de chiroptères
Grotte de la Baume	39	19	0	0	0	2	
Grotte de la Baume Noire	214	0	56	3464	0	9	BE, GM, MD, Osp, SC, MMS
Grotte de Beaumotte	14	14	0	0	0	6	GM, BE, MD, Osp.
Grottes du Cirque	32	12	0	0	0	6	GM, MD, MN, SC
Gouffre du Creux-à-Pépé	12	4	0	1	0	3	
Grotte de Chenecy	145	29	13	0	0	8	BE, GM, MD, SC, Osp
Grottes de la Côte de la Baume	140	59	1	9	0	7	BE, MN, MD
TOTAL Réseau RNR	596	137	70	3474	0	11	

Figure 1 : Effectifs dénombrés lors des suivis hivernaux 2024 pour les espèces prioritaires du réseau de RNR et diversité spécifique par site et pour le réseau de gîtes (GR : Grand rhinolophe, PR : Petit rhinolophe, MOE : Murin à oreilles échancrées, MS : Minioptère de Schreibers, BE : Barbastelle d'Europe, GM : Grand murin, MD : Murin de Daubenton, SC : Sérotine commune, MN : Murin de Natterer, RE : Rhinolophe euryale, MMS : complexe Murin à museau sombre, Osp : Oreillard sp., Pip sp. : Pipistrelle sp.)

Pour les espèces prioritaires, si l'on considère les suivis réalisés sur les cavités depuis 2012, soit avant le classement des sites intervenu entre 2015 et 2017, la dynamique des populations hivernales de Grand rhinolophe sur le réseau de RNR est positive. Pour le Petit rhinolophe et le Murin à oreilles échancrées, la dynamique de population semble moins évidente sur le réseau de RNR, tendant plutôt pour une stabilisation des effectifs malgré les variations annuelles (Figure 2).

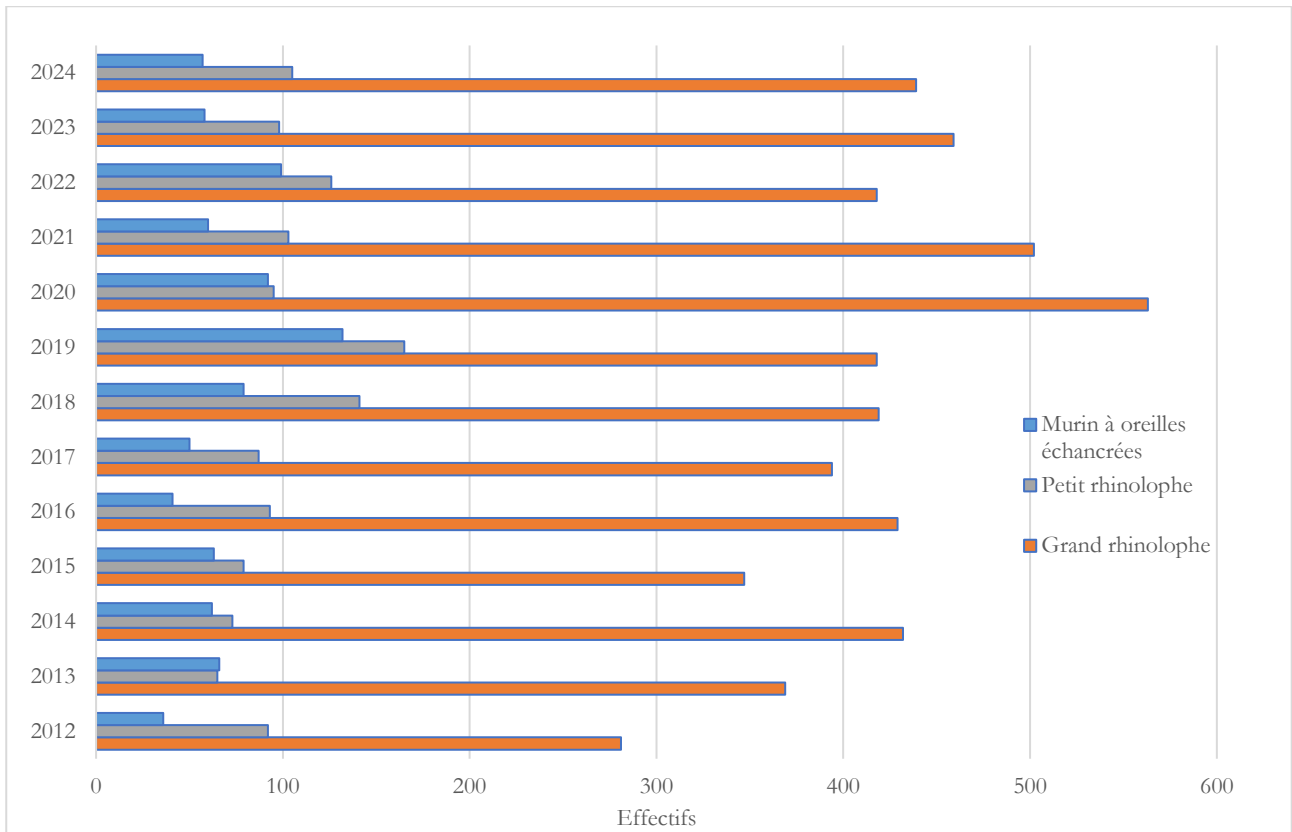


Figure 2 : Evolution des effectifs hivernaux des espèces de chauves-souris prioritaires, hors Minioptère de Schreibers et Rhinolophe euryale, sur le réseau de RNR, entre 2012 et 2024.

En revanche, pour le Minioptère de Schreibers, les populations hivernales sont en nette régression depuis l'hiver 2014 (Figure 3).

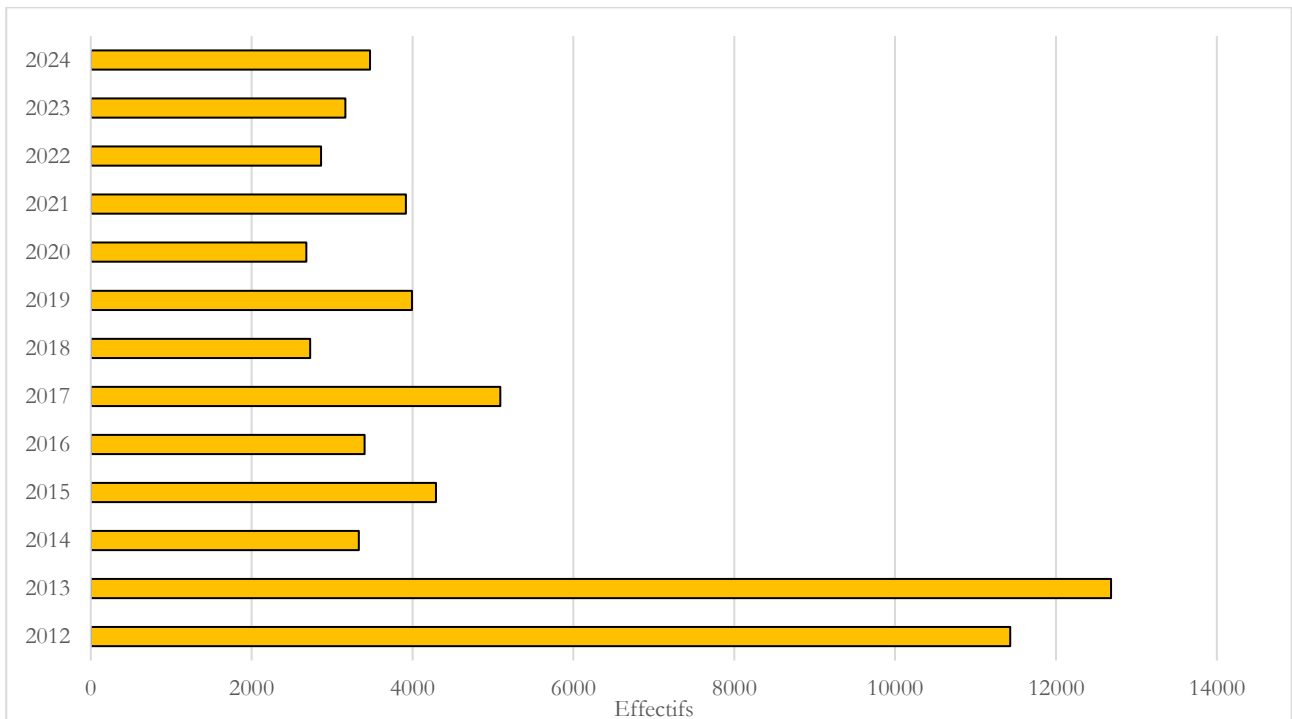


Figure 3 : Evolution des effectifs hivernaux de l'espèce Minioptère de Schreibers sur le réseau de RNR, entre 2012 et 2024.

Avec 3 464 *Minioptères* de Schreibers, la Grotte de la Baume Noire concentre les effectifs hibernants de l'espèce de l'ancienne région Franche-Comté. En 2024, il s'agit de 98% des effectifs observés sur l'ex-Franche-Comté. En dépit d'une pression d'observation de plus en plus conséquente et des suivis réalisés de façon simultanée qui permettent d'obtenir une image plus fidèle des populations, les effectifs continuent de diminuer (Figure 4). Seuls 62 *Minioptères* ont été observés en hibernation sur 9 cavités hors du réseau RNR cette année.

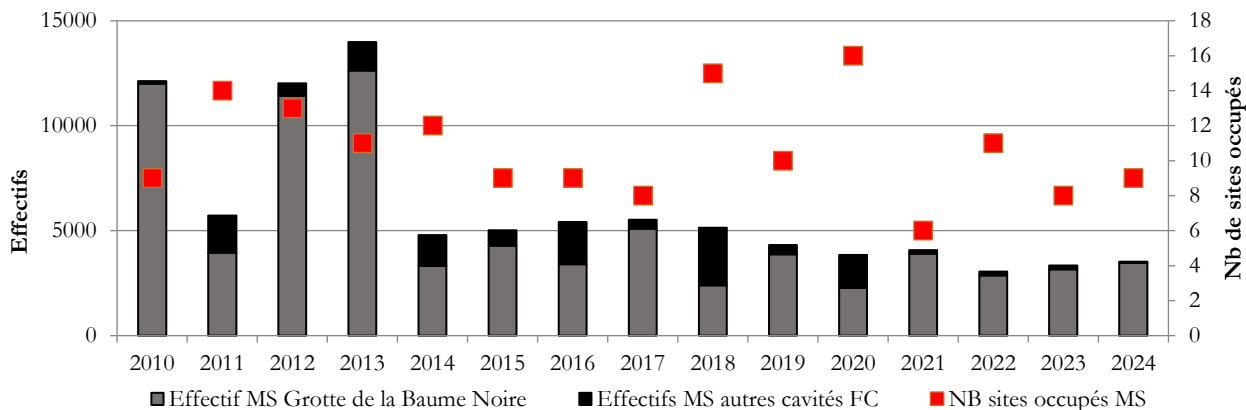


Figure 4 : Evolution des effectifs hivernaux de *Minioptère* de Schreibers (MS) dans la Grotte de la Baume Noire sur la période 2010-2024.

Le suivi de la RNR de la Grotte de la Baume Noire a été complété cette année par le suivi de la **Grotte du Captiot** (Bucey-lès-Gy), qui constitue un site connexe d'hibernation pour la colonie de Grand rhinolophe. Depuis 2016, les effectifs de cette colonie se situent entre 300 et 400 individus et semblent relativement stables (Figure 5).

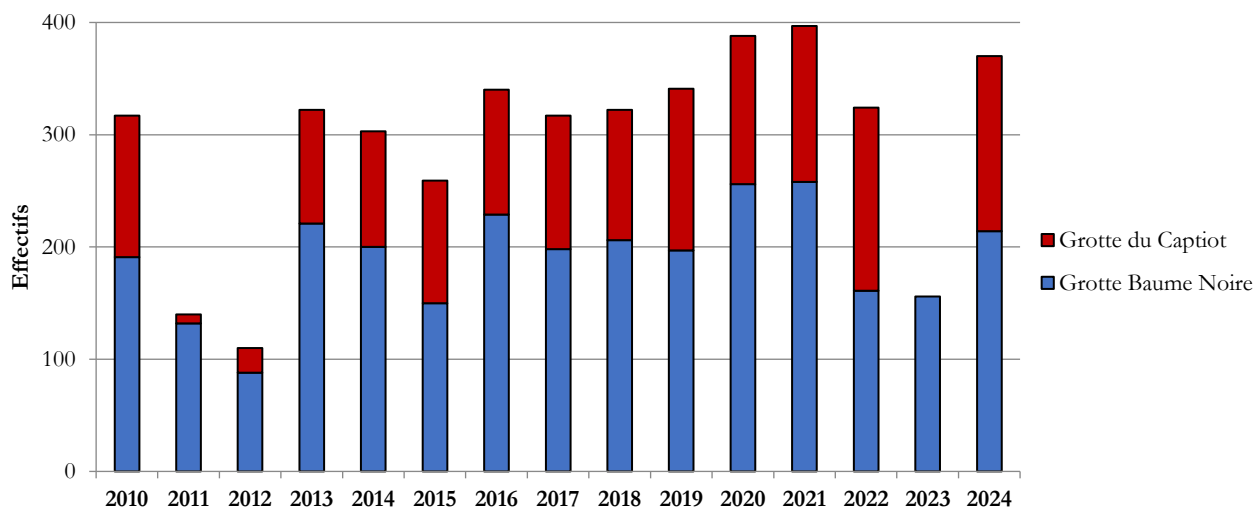


Figure 5 : Evolution des effectifs hivernaux de Grand rhinolophe dans la Grotte de la Baume Noire et de Captiot sur la période 2010-2024 (NB : pas de passage en 2023).

En période de transit, les suivis menés sur le *Minioptère* de Schreibers montrent la présence de l'espèce dans les 7 sites du réseau de RNR pour l'année 2024. Les effectifs sont cependant très variables selon les années, car les périodes de dispersion des colonies sont largement influencées par les conditions météorologiques. Les « suivis simultanés » pratiqués ces dernières années permettent de réduire les biais liés à la dispersion des individus sur les sites en réduisant le pas de temps de prospection. Organisés dans

le cadre de la gestion des Réserves Naturelles Nationales Grotte du Carroussel et Grotte de Gravelle, ils permettent d'une part, de vérifier la présence de l'espèce dans le réseau de sites connus à ces périodes et d'autre part, d'estimer les tendances d'évolution de la population à l'échelle de la méta-population du quart Nord-Est de la France et de la Suisse (Figure 6). En 2024, il y a eu un suivi simultané des gîtes de transit automnal, entre le 3 et le 8 octobre 2024. Toutefois, les données collectées à l'échelle de la Bourgogne-France-Comté n'ont pas encore été analysées à l'heure de la rédaction de ce rapport : les données présentées ci-dessous en italique hors RNR ne représentent que des estimations.

Date	Nbre de sites visités	Effectif total de MS Quart Nord-Est/Suisse	Effectif total de MS en Franche-Comté	Effectif total de MS dans les sites en RNR*
25/03/2015	31	4547	4509	892
09/10/2015	30	5597	5466	771
15/04/2016	36	6786	6643	743
30/09/2016	47	7351	5349	465
31/03/2017	32	5942	5867	627
29-30/09/2017	39	5305	4507	518
30-31/03/2018	46	9985	6492	2294
29-30/03/2019	29	13173	10348	1815
3-4/10/2020	42	9460	8549	1216
2021	Pas de suivi simultané			
1-3/04/2022	28	5587	5387	2502
2023	Pas de suivi simultané			
3-8/10/2024	<i>24</i>		<i>6290</i>	636

Figure 6 : Evolution des effectifs de Minoptère de Schreibers (MS) observés en transit printanier et automnal depuis 2015, dans le Nord-Est de la France. *NB : L'ensemble des 7 cavités du réseau de sites protégés en RNR ne fait pas l'objet d'une prospection systématique à chaque suivi simultané.

Les populations de chiroptères en transit printanier sur le réseau RNR ont également fait l'objet de suivis, du 4 avril au 13 avril pour 6 RNR, et un suivi au 15 mai pour une RNR. Le pas de temps ne permet toutefois pas de cumuler les effectifs sans risque de double comptage (Figure 7) :

Site	Effectifs de Minoptères de Schreibers		Diversité spécifique	
	TP	TA	TP	TA
Grotte de la Baume	0	47	2	2
Grotte de la Baume Noire	94	174	6	2
Grotte de Beaumotte	5	373	4	4
Grottes du Cirque	0	7	6	7
Gouffre du Creux-à-Pépé	666	-	3	-
Grotte de Chenecey	0	9	1	4
Grottes de la Côte de la Baume	0	26	3	4

Figure 7 : Effectifs maximum de Minoptères de Schreibers observés en transit printanier (TP) et automnal (TA) en 2024 dans le réseau RNR cavités à chiroptères.

En période estivale, la RNR des Grottes de la Côte de la Baume abrite une colonie de mise-bas de Grand rhinolophe. Les suivis réalisés depuis le classement en RNR, montrent un nombre de juvéniles oscillant entre 20 et 40 individus ces dernières années (Figure 8). En 2024, 44 juvéniles ont été observés, soit une mise-bas plus importante que les années précédentes. Les variations d'effectifs observées suggèrent la présence d'un gîte de mise-bas satellite dans le secteur.

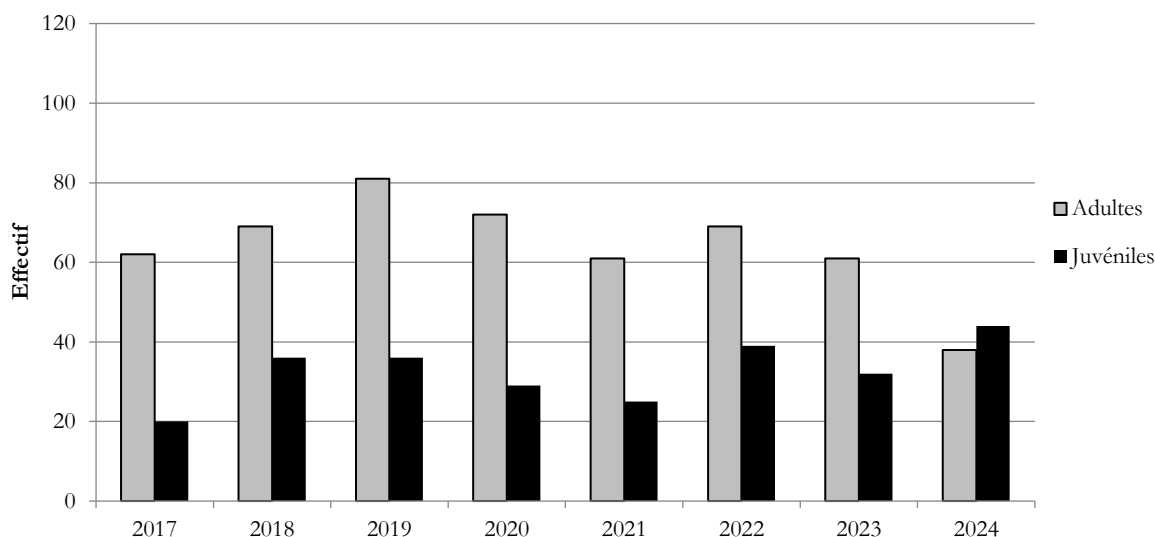


Figure 8 : Effectifs adultes et jeunes de la colonie de parturition de Grand rhinolophe dans la RNR des Grottes de la Côte de la Baume, entre 2017 et 2024.

En ce qui concerne les espèces prioritaires en danger d'extinction, le Rhinolophe euryale et le Petit murin n'ont pas observés en 2024.

La **Grotte Sainte-Catherine** (Laval-le-Prieuré) constitue l'unique site de mise-bas de *Minioptère de Schreibers* dans le département du Doubs : elle est suivie depuis 2019 dans le cadre de la gestion des RNR. Cette cavité a fait l'objet de 3 suivis en 2024, deux en été et un en transit automnal. Le suivi en période de parturition permet l'observation depuis quelques années d'une colonie mixte de Grand murin/*Minioptères de Schreibers* dont les résultats sont présentés ci-dessous pour le *Minioptère de Schreibers* (Figure 9). En 2024, 272 juvéniles de l'espèce nés dans la cavité représentent 13,6% de l'effectif régional de juvéniles de *Minioptères* dénombré. Il est toutefois important de signaler qu'en 2024, seuls 12 juvéniles de l'espèce Grand murin ont été dénombrés et peu d'adultes observés à l'envol à l'occasion des deux passages : la colonie de mise-bas de Grand murin aurait quasi-déserté la cavité de Sainte-Catherine.

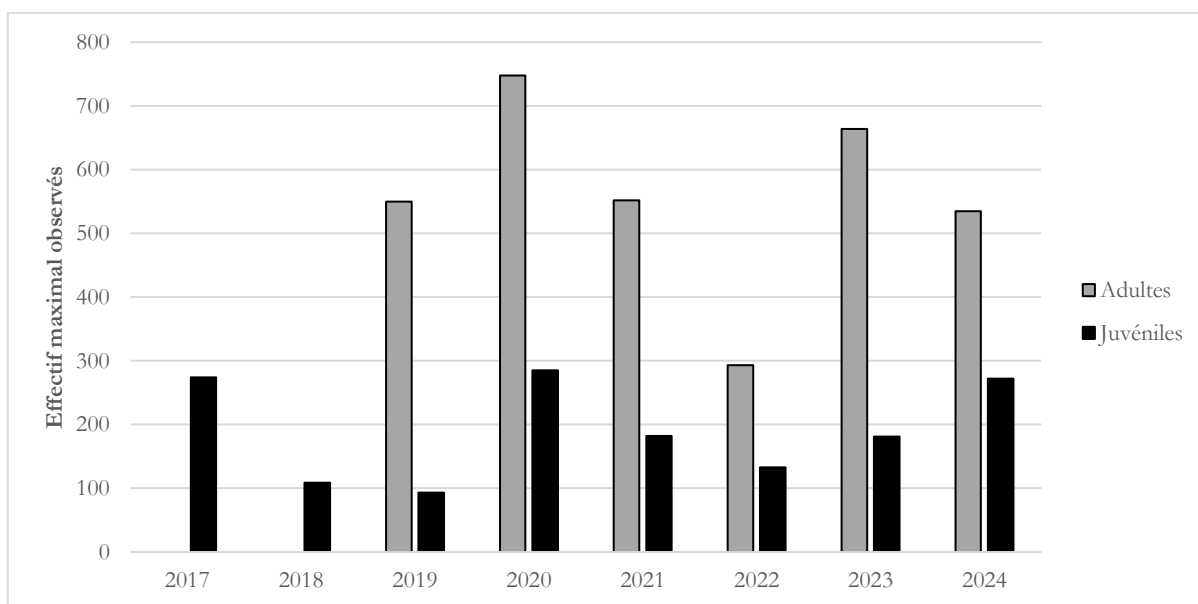


Figure 5 : Effectifs adultes et jeunes de la colonie de parturition *Minioptères de Schreibers* entre 2017 et 2024 à la Grotte de Sainte-Catherine (absence de comptage spécifique des adultes à l'envol en 2017 et 2018).

Depuis quelques années, le **Gouffre des Granges-Mathieu** (Chenecey-Buillon) est régulièrement prospecté en tant que site connexe de la Grotte de Chenecey (Figure 10). Cette année, en lien avec le projet de classement en RNR, quatre suivis ont eu lieu en hiver, en transit printanier et automnal et en été sur l'ensemble de la cavité (Figure 9). Une ancienne colonie de mise-bas de Minioptère de Schreibers est localisée dans la Galerie Sud : des cadavres de juvéniles et un tas de guano conséquent permettent de localiser l'ancienne zone d'accroche. Cette nurserie ne semble pas en activité, ni fréquentée sporadiquement, à minima sur les années 2023 et 2024, voire depuis plusieurs années (aucune accumulation significative de guano frais observée en 2024).

Période	GR	PR	MOE	MS	RE	Diversité spécifique	Autres espèces de chiroptères
Hiver	145	27	13	0	0	6	BE, GM, MD, Osp, Ssp
Transit printanier	21	3	1	0	0	3	
Eté	1	0	2	0	0	3	GM
Transit automnal	18	1					

Figure 10 : Effectifs dénombrés au Gouffre des Granges Mathieu lors des suivis 2024 pour les espèces prioritaires du réseau de RNR et diversité spécifique par site et pour le réseau de gîtes (GR : Grand rhinolophe, PR : Petit rhinolophe, MOE : Murin à oreilles échancrées, MS : Minioptère de Schreibers, RE : Rhinolophe euryale, BE : Barbastelle d'Europe, GM : Grand murin, MD : Murin de Daubenton, Osp : Oreillard sp, Ssp : Sérotine sp)

Enfin, les nichoirs situés sur la **RNR du Gouffre du Creux à Pépé** et la **RNR de la Grotte de la Côte de la Baume** ont fait l'objet d'un suivi en mai, août et octobre 2024 : aucun n'était occupé.

CS02 Suivi annuel des paramètres climatiques des cavités

Entre 2020 et 2022, 12 cavités sur les 13 du réseau RNR ont été équipées de sondes de température et d'humidité. Les sondes ont été disposées dans des fissures, sur des cordes, ou des clous, au plus proche des zones d'accroche des chauves-souris. L'objectif est de réaliser un premier état des lieux du climat souterrain, dans l'optique de mesurer d'éventuelles variations dans les années à venir. Idéalement, un suivi sera réalisé tous les 5 ans durant une année complète sur chaque cavité du réseau.

Malgré plusieurs dysfonctionnements de sonde, une première analyse a été réalisée au cours de l'année 2023 sur les températures. Les premiers résultats indiquent que les variations de la température au sein des cavités sont liées à la distance à l'entrée de la cavité : la température souterraine devient stable et indépendante de la température extérieure au fur et à mesure de l'éloignement du porche d'entrée. Cette tendance est encore mieux observable lorsqu'une sonde est placée après un passage étroit ne laissant pas passer beaucoup d'air : c'est par exemple le cas pour la Grotte de la rivière souterraine du Seris qui présente des étroitures dès l'entrée de la cavité, et dans laquelle les deux sondes ont enregistré des températures particulièrement stables.

Fin 2023, l'analyse des températures a été confiée à des étudiants ingénieurs d'école Agrosup de Dijon, afin de permettre des analyses plus approfondies, dans le cadre d'un projet tutoré. Plusieurs pistes de réflexion ont été étudiées (Bodiguel et al., 2024) :

- Il n'est pas possible de mettre en évidence des variations de température de la cavité en lien avec un passage humain ;
- Il n'y a pas de mise en évidence d'un phénomène de convection thermique sur la RNR Grotte de Chenecey, qui était équipée pour étudier la stratigraphie thermique ;

- Les chiroptères isolés auraient tendance à être plus présents dans les secteurs proches de leur zone de thermo-préférence. Les colonies seraient plutôt dans les zones plus froides que leur optimum thermique (zone de tolérance).

Plusieurs biais ont été mis en évidence : saturation des sondes d'humidité dans ce genre de contexte souterrain, manque de données sur les taux de CO₂ ou les courants d'air, passages humains non connus en dehors de ceux du gestionnaire, positionnement des sondes variable (hauteur et support -roche ou aérien), positionnement des sondes par rapport aux colonies de chauves-souris variable avec notamment le cas de la RNR Grotte de la Baume Noire où la zone d'accroche à une trentaine de mètres de haut ne permet pas de disposer une sonde.

CS03 Inventaire des gîtes utilisés par les espèces prioritaires en lien avec les gîtes majeurs

Quelques sites bâtis ont été prospectés en période estivale, afin d'identifier des gîtes de mise-bas pouvant être en lien avec les populations de chiroptères des **RNR Grotte de Chenecey et Gouffre du Creux à Pépé**. Une importante colonie mixte de Murins à oreilles échanquées et Grands murins de plusieurs centaines d'individus a ainsi pu être découverte chez un particulier, sur une commune en lien avec la RNR Grotte de Chenecey.

CS04 Réalisation d'inventaires acoustiques

Les cavités du réseau constituent majoritairement des gîtes de transit ou d'hibernation pour les espèces prioritaires. La période automnale reste assez peu étudiée alors qu'elle concentre une activité particulière chez les chauves-souris : accouplement des adultes, exploration des territoires par les jeunes, constitution des réserves de graisses pour l'hiver. Certaines cavités du réseau semblent être utilisées comme gîte d'accouplement et/ou de regroupement automnal. Ce phénomène, appelé swarming est étudié dans le cadre de cette action, qui a pour but de mieux connaître l'utilisation des cavités du réseau de RNR en tant que gîte de swarming. La pose d'enregistreurs d'ultrasons (SM4) aux abords ou à l'intérieur des cavités du réseau permet de faire une première évaluation de l'activité des chauves-souris à cette période de l'année.

En 2024, deux analyses acoustiques étaient programmées :

- La période automnale du 15 août 2024 au 15 octobre 2024 sur la RNR **Grotte de la Baume**. L'analyse par un prestataire étant en cours, le rapport devrait être disponible courant 2025 et les résultats présentés dans le rapport d'activité 2025 ;
- La période automnale du 13 août 2020 au 17 octobre 2020 sur la Rivière de la Baume dans la **RNR Grottes de la Côte de la Baume**. En effet, si les enregistrements avaient été réalisés en 2020, ils n'avaient toutefois pu être analysés par le gestionnaire (Simon, 2021). L'objectif était de réaliser une étude plus poussée, en lien avec les études liées au parc éolien de Chamole sur le Trou de la Baume (Joveniaux et Chevillard, 2021).

L'analyse des données acoustiques 2020 de la Rivière de la Baume, réalisée par un prestataire a permis plusieurs avancées en termes de connaissances pour ce site (Sousbie, 2024) :

- Une diversité spécifique de 17 espèces détectées dans la Rivière de la Baume en automne, pour un total de 20 espèces détectées au printemps et en automne.

	Rivière de la Baume	Trou de la Baume
Période printanière	16	21
Période automnale	17	18
Total	20	23

Figure 11 : Diversité spécifique observée dans les cavités de la RNR Grottes de la Côte de la Baume en période printanière et automnale en 2020 (Sousbie, 2020 et 2024 ; Joveniaux et Chevillard, 2021)

- Une suspicion de swarming chez le Grand rhinolophe la première semaine de septembre, notamment sur une nuit. Toutefois, les comportements de swarming chez cette espèce sont encore peu décrits ;
- Une arrivée d'un groupe de Minioptères de Schreibers vers fin septembre, avec des indices de swarming probable sur la seconde décennie de septembre. Toutefois, comme pour le Grand rhinolophe, les comportements de swarming chez cette espèce sont encore peu décrits ;
- Une présence du Rhinolophe euryale sur l'ensemble des périodes étudiées (printemps/automne) mais en peu d'effectifs. Aucun comportement de swarming n'a été décelé ;
- Des phénomènes de regroupements automnaux pour la Barbastelle d'Europe, l'Oreillard roux, la Pipistrelle commune et le groupe des Murins. Des comportements similaires avaient été observés pour plusieurs espèces au printemps.

CS05 Participation aux suivis épidémiologiques nationaux

Des observations de contrôle sont réalisées à chaque passage en cavité pour détecter d'éventuelles mortalités anormales, en lien avec le protocole national SMAC (Suivi de Mortalité Anormale des Chiroptères). Aucune mortalité anormale d'ampleur n'a été observée sur le réseau des RNR.

Quelques cadavres ont été observés sur les gîtes connexes en été : deux cadavres au Gouffre des Granges Mathieu, cinq cadavres de juvéniles de Grand Murin et quatre cadavres de juvéniles ou d'individus moribonds de Minioptère Schreibers à la grotte de Sainte-Catherine

CS13 Réalisation d'inventaires faunistiques et floristiques et des habitats sur les pelouses sèches

Fin août 2024, une prospection des stations de Spiranthe d'automne sur la **RNR Grotte de Chenecey** a été réalisé en compagnie de l'élu communal. Toutefois, aucun pied n'a été observé.

CS14 Réalisation d'inventaires faunistiques du milieu forestier

Depuis 2022, un inventaire reptile a été entrepris sur la **RNR Grotte de Beaumotte** par l'agent patrimonial de l'ONF responsable du secteur (Figures 12 et 13). Ce protocole suit la méthodologie POPReptiles, et est composé de deux alignements de 4 plaques à reptiles, distantes de 50m. En 2024, deux espèces ont été observées dans le cadre de ce protocole : Lézard des murailles et Orvet.



Figure 62 : Plaque à reptiles.



Figure 13 : Dispositif PopReptiles sur la RNR Grotte de Beaumotte, ONF, 2023.

Sur la **RNR Grottes de la Côte de la Baume**, la conservatrice bénévole a initié plusieurs inventaires de biodiversité :

- un suivi des individus de *Lynx boréal* transitant sur le site protégé est en cours depuis 2022 par la conservatrice bénévole du site, à l'aide de plusieurs pièges-photos. Les résultats sont en cours d'analyse pour l'année 2024.
- L'inventaire de la faune terrestre à l'aide du dispositif de pièges-photos ;
- Mi 2024, une plaque à reptile a été installée. Une Couleuvre helvétique a été observée en mai en dehors de la plaque à reptile ;
- Le suivi de la reproduction du Faucon pèlerin : si des adultes ont été entendus, aucun indice de nidification n'a été observé ;
- Des observations opportunistes d'odonates, avec notamment l'observation de *Cordulegaster bidentata*, espèce classée Vulnérable sur la liste rouge des insectes de Franche-Comté et Quasi-menacée sur la liste rouge des odonates de Bourgogne.



Figure 14 : *Lynx boréal* sur la RNR Grottes de la Côte de la Baume (© M. Martin)



Figure 15 : Exuvie de *Cordulegaster bidentata* (© M. Martin)

Sur les trois **RNR de Haute-Saône, RNR Grotte de Beaumotte, RNR Grotte de la Baume et RNR Grotte de la Baume noire**, un inventaire ornithologique et un inventaire botanique ont été confiés à des prestataires.

Concernant l'inventaire avifaunistique (Guinchard et Guinchard, 2024), 19 espèces ont été recensées sur la RNR Grotte de la Baume Noire, 20 sur la RNR Grotte de la Baume et 17 sur la RNR Grotte de

Beaumotte. Les cortèges observés sont forestiers. Il est à souligner la présence du Lorient d'Europe (statut Vulnérable sur la liste rouge de Franche-Comté) sur les deux premières RNR.

Il est à noter qu'au cours de l'étude avifaunistique, des cris de Lynx boréal ont été entendus dans le secteur de la RNR Grotte de la Baume.

L'étude botanique (Beaufils, 2024) a permis d'identifier 14 habitats sur les 3 RNR de Haute-Saône. Parmi eux, un habitat d'intérêt communautaire prioritaire, l'Erablaie à Scolopendre et Lunaire des pentes froides à éboulis grossier (Code Natura 2000 9180-4) a été observé sur la RNR de la Grotte de Beaumotte. Cette association est peu commune en Franche-Comté, et recouvre une petite surface sur la RNR. Elle présente une bonne typicité.

Quatre habitats d'intérêt communautaire ont été observés sur les 3 RNR :

Habitat	Code N2000	RNR Grotte de Beaumotte	RNR Grotte de la Baume	RNR Grotte de la Baume Noire
Hêtraie-chênaie calcicole à neutrophile	9130-5	x	x	x
Hêtraie-chênaie acidycline à canche cespiteuse	9130-6	x	x	
Chênaie-hêtraie collinéenne xérocalcicole	9150-1	x	x	x
Chênaie pédonculée neutrocline et hydrocline à primevère élevée	9160-2	x		

Figure 16 : Habitats d'intérêt communautaires non prioritaires sur les RNR de Haute-Saône

Enfin, un habitat non désigné par la Directive Habitat-Faune-Flore, mais d'intérêt régional et déterminant ZNIEFF, les lisières mésophiles, a été observé sur la RNR Grotte de la Baume et la RNR Grotte de la Baume Noire.

II. EI – Prestation de conseil, étude et ingénierie

EI01 Elaboration d'un protocole pour évaluer l'état de santé et le fonctionnement des populations de Minoptère de Schreibers

En 2018, une analyse statistique des tendances de populations hivernales des chiroptères en Franche-Comté a été réalisée (CAEL & BILLARD, 2018). Les résultats ont montré une forte baisse des effectifs de Minoptère de Schreibers d'environ 50 à 75% depuis l'hiver 2014 (Figure 17).

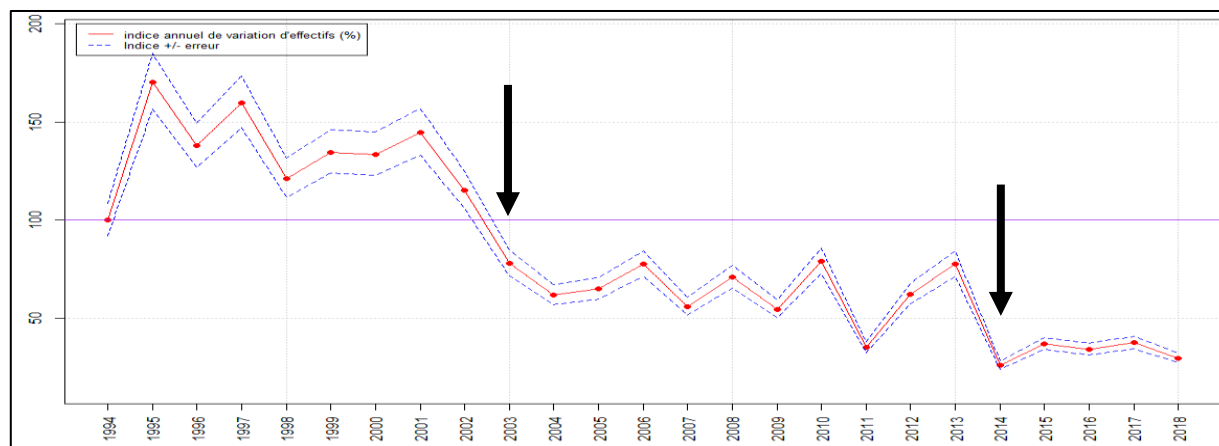


Figure 17 : Analyse statistique de la tendance des effectifs hivernaux de Minoptère de Schreibers en Franche-Comté de 1994 à 2018. Les flèches symbolisent les deux épisodes de déclin constatés.

Ces résultats alarmants nous ont poussés à échanger avec d'autres chiroptérologues et à constituer un groupe de travail porté par la Coordination chiroptère nationale de la SFEPM (Société Française pour l'Etude et la Protection des Mammifères). En 2021, un projet porté par la SFEPM sur la surveillance nationale du Minoptère de Schreibers, qui rassemble dix structures, voit le jour. Il vise deux objectifs :

- l'homogénéisation de la collecte des données. Les données issues des suivis seront traitées statistiquement par le Muséum national d'Histoire naturelle, afin d'établir une tendance des effectifs hivernaux et estivaux à l'échelle nationale et tendre vers une homogénéisation des méthodologies de comptages.
- l'élaboration et la validation d'une nouvelle méthodologie de suivis des gîtes grâce à des enregistrements acoustiques, basée sur l'approche développée par le Natural Sciences Museum of Granollers en Espagne. Pour cela, 18 sites d'études ont été sélectionnés en France pour la mise en œuvre de la méthodologie, et parmi eux, deux se situent en Franche-Comté.

Dans le cadre de la mise en œuvre du programme des RNR, la conservatrice a participé aux réunions techniques portant sur la mise en œuvre d'une méthodologie commune, la transmission de données annuelles et historiques produites sur l'espèce Minoptère de Schreibers, et la relecture de rapports et de comptes-rendus. Les premiers résultats sur la mise en œuvre d'une nouvelle méthodologie acoustique ne tendent pas vers une fiabilité du protocole proposé quant à l'estimation des effectifs de Minoptères de Schreibers.

Afin de poursuivre les efforts en faveur de la connaissance et de la protection du Minoptère de Schreibers, les régions concernées par des effectifs se sont réunies à plusieurs reprises autour de la structuration d'une stratégie de travail pour le montage et le dépôt d'un programme européen Life en

faveur de l'espèce. La SFPEM est la structure porteuse pour le montage de ce projet, et douze structures dont la CPEPESC FC sont membres du Comité de Pilotage. Des réunions portant sur la définition du contenu du projet et la sélection des sites ont eu lieu cette année.

EI04 Réalisation et affichage d'un plan de circulation

Les plans de circulation manquants ou abimés sont remis sur les bornes des RNR régulièrement. Toutefois, le système d'affichage de la réglementation n'est pas optimal ni visible pour la plupart des usagers.

III. IP – Interventions sur le patrimoine naturel

IP02 Réalisation de coupes sélectives, fauche ou pâturage extensifs sur les pelouses sèches

Sur la RNR du Gouffre du Creux-à-Pépé, le Fond de Dotation pour la Nature et les Chiroptères, propriétaire de la parcelle, a souhaité pérenniser et renforcer les chantiers bénévoles de fauche qu'il réalise depuis plus de 20 ans sur le site. Le 19 octobre 2024, dix personnes, bénévoles de l'association gestionnaire, et habitants de Roset-Fluans, accompagnaient le personnel de la RNR dans la gestion des ligneux sur le site (Figures 18 et 19). Un total de 0,4 ha de pelouse sèche a fait l'objet d'un entretien. Un muret de pierre sèche a également été remis en lumière et des tas de bois ont été créés.



Figure 18 : Localisation et nature des travaux réalisés sur la RNR Gouffre du Creux-à-Pépé.



Figure 19 : Chantier bénévole sur la RNR Gouffre du Creux-à-Pépé.

IP03 Remise en état des lieux

Le 13 avril, un chantier de nettoyage du milieu forestier de la **RNR Grottes du Cirque** a été réalisé. Il a rassemblé cinq membres du spéléo-club ASDC (Association Spéléo du Doubs Central), le maire et trois habitantes de la commune de Gondenans-les-moulins ainsi que deux membres de la CPEPESC FC. Depuis de nombreuses années, la RNR sert de décharge sauvage : du bord de route sont jetées diverses ordures dans les pentes forestières de la réserve. Les déchets, composés de poubelles, ordures ménagères, vêtements, déchets verts problématiques (coupes d'espèces exotiques envahissantes), déchets électroménagers parfois très anciens et enseveli sous la terre et les éboulis, ont été évacués vers la déchetterie de Rougemont.



Figure 20 : Chantier bénévole sur la RNR Grotte du Cirque.

IV. CI - Création et maintenance d'infrastructures d'accueil

CI01-02 Installation et entretien des infrastructures de maîtrise des flux

Suite à l'effondrement d'un arbre sur le grillage de la **RNR Grotte de Beaumotte** fin juillet, des travaux de tronçonnage et de réfection du grillage ont eu lieu entre août et septembre (Figure 21).

Ces opérations se sont effectuées en partie avec le concours de la commune de Beaumotte et le conservateur bénévole du site.

Le suivi de fréquentation humaine du porche de la cavité par piège photographique (en lien avec SP01 et CS10), conformément aux recommandations du CSRPN, n'a pas mis en évidence un franchissement du grillage.



Figure 21 : Réparation du grillage autour de la cavité de la RNR Grotte de Beaumotte.

CI04 Entretien des panneaux d'information et autres signalétiques

Sur la **RNR du Gouffre du Creux à Pépé**, le panneau APPB situé sur le porche de la cavité a été renouvelé. Un nouveau panneau APPB a été installé sur le grillage de la **RNR Grotte de Beaumotte** : il devrait être renouvelé courant 2025, en lien avec la spécificité de ce site qui permet un accès souterrain sur une période de l'année.

Suite au constat régulier de la présence de véhicules à moteur circulant sur les milieux superficiels des RNR, plusieurs panneaux B7b ont été installés sur les **RNR Grotte d'Echenoz (2) et Grotte de Beaumotte (3)**. Ces démarches ont été réalisées en concertation avec les communes et l'ONF. Les communes ont apporté leur contribution par la pose de ces panneaux en forêt. La pose d'un panneau B7b est en cours sur la **RNR Grottes de la Côte de la Baume**.

Plusieurs actions ont été réalisées sur la signalétique de sensibilisation :

- Coupe d'un arbre menaçant de s'effondrer sur le panneau d'information de la **RNR Grotte de Beaumotte** en octobre 2024 ;
- Réfection du panneau d'information de la **RNR Gouffre du Creux à Pépé** suite à sa dégradation par arme à feu (deux trous de balle) ;
- Nettoyage des panneaux sur plusieurs RNR : **RNR Grottes du Cirque, RNR Grotte de la Baume Noire, RNR Grottes de la Côte de la Baume**
- Réparation de panneau sur la **RNR Grotte de la Baume Noire**
- Remplacement des affiches sur l'arrêté relatif au plan de circulation lorsqu'elles étaient observées manquantes ou dégradées (en lien avec EI04).



Figure 22 : Renouvellement du panneau APPB sur la RNR Gouffre du Creux à Pépé



Figure 23 : Panneau B7b sur la RNR Grotte de Beaumotte

V. MS - Management et soutien

MS01 Concertation avec les acteurs locaux et dépôts de demandes de classement

Dans le contexte de plan de relance établi en 2018 par RNF pour la création ou l'extension de RN, de la nouvelle Stratégie Nationale des Aires Protégées 2020-2030 et du projet de mandat 2021-2028 du Conseil régional, une liste des sites susceptibles d'alimenter le réseau des réserves naturelles régionales a été présentée devant la DREAL et le Conseil régional en 2019. Le Conseil régional s'était montré favorable à une première prise de contact avec les acteurs locaux sur quelques sites jugés prioritaires du fait d'enjeux majeurs et de l'absence de protection réglementaire. Ainsi, des rencontres ont eu lieu en 2019 et 2020 sur le site de la Grotte de Sainte-Catherine en présence des propriétaires, gestionnaires et usagers pour évaluer la faisabilité d'une protection réglementaire sur ce site. Lors de la première rencontre, tous les participants s'étaient alors accordés sur le fait que la grotte et la forêt alentour présentent une faune exceptionnelle et des habitats communautaires qu'il est important de préserver avec un outil de protection réglementaire. En 2022, dans le cadre d'un programme complémentaire à la gestion du réseau des RNR cavités à chiroptères existantes, le Conseil Régional a subventionné la CPEPESC FC pour l'étude de l'extension du réseau des RNR cavités à chiroptères sur plusieurs sites d'intérêt sur l'ex-Franche-Comté et la SHNA sur l'ex-Bourgogne. Dans le cadre du PAT1 2022-2024, une première hiérarchisation des sites à mettre en protection RNR s'est opérée, en lien avec la Région et la DREAL. Seuls quatre sites ont été retenus : la Grotte Sainte-Catherine sur la commune de Laval-le-Prieuré et le Gouffre des Granges Mathieu sur la commune de Chenecey-Buillon, dans le Doubs ; la Grotte du Contard sur la commune de Plombières-les-Dijon et le Peuptu de la Combe Chaignay sur la commune du Vernot, en Côte-d'Or.

Le travail de concertation a été entamé sur les sites de Granges Mathieu et Sainte-Catherine en octobre 2022, avec des réunions de concertation en 2023. Pour le site du Gouffre des Granges Mathieu, un dossier de classement dans le cadre de l'extension de la **RNR Grotte de Chenecey** a été déposé en avril 2024 auprès du Conseil Régional de Bourgogne-Franche-Comté. Le projet a été soumis au Comité de massif du Jura, au Conseil Scientifique Régional du Patrimoine Naturel ainsi qu'à une consultation publique. Les avis exprimés dans les diverses instances ou consultations ont été pris en compte, dans la mesure du possible, dans une seconde version du dossier. Ce travail est réalisé dans le cadre d'une subvention complémentaire au fonctionnement courant des RNR.

La concertation sur la grotte de Sainte-Catherine est, quant à elle, prolongée pour permettre des échanges complémentaires et présentation des différents outils de protection avec les propriétaires de l'indivision du projet de protection.

Par ailleurs, de nombreux échanges ont eu lieu en 2024 avec la Société d'Histoire Naturelle d'Autun pour la coordination sur les procédures de classement RNR, le calendrier d'exécution et les présentations auprès des différents partenaires.

MS02-03-04-06-12-13 Concertation avec les acteurs locaux

Les exploitants agricoles, les gestionnaires forestiers, l'exploitant des lignes électriques et les pratiquants d'activités sportives et de loisir sont autant d'acteurs locaux qui peuvent exercer une influence dans le maintien des espèces de chauves-souris prioritaires.

- Gestion agricole

En lien avec la mise en place d'une formation rhopalocères par le Conservatoire Botanique National de Franche-Comté sur les pelouses sèches de Chenecey, dont la **RNR Grottes de Chenecey**, une information a été réalisée auprès de l'exploitant.

- Gestion forestière

Sur la **RNR Grotte de la Baume**, des échanges et une visite de terrain ont eu lieu avec l'agent patrimonial ONF en charge du triage en amont de la pose de panneaux B7b pour vérifier la compatibilité de l'emplacement de ces panneaux avec les activités d'exploitation forestière.

Sur la **RNR Grotte de Beaumotte**, des échanges ont eu lieu également pour une concertation autour de la circulation de véhicules à moteur sur le site protégé.

- Entretien des lignes électriques

Un projet de reconstruction d'un axe électrique entre Gray et Geneuille, en Haute-Saône est en cours par RTE. Ce projet pourrait avoir un impact sur la **RNR Grotte de Beaumotte**, située à 1,5 km de la ligne. Le gestionnaire a initié les contacts avec RTE pour une concertation lors de phase de recherche d'un fuseau de moindre impact. Une rencontre est prévue en janvier 2025.

- Activités sportives et de loisirs

L'encadrement des pratiques sportives et de loisirs est prévu par la mise en place de conventions.

Sur la **RNR Grotte de Chenecey**, une convention lie le gestionnaire, les propriétaires et les spéléologues. Tous les ans, un bilan des visites est rédigé par les spéléologues. En 2024, cinq visites de huit personnes ont eu lieu sur 3 journées, encadrées par le CDS25. Ces visites étaient principalement à destination de spéléologues et de public à handicap.

Une marche gourmande, organisée par une association, s'est tenue début mai sur la **RNR Grotte de la Baume Noire** sans dérogation. Un rappel à la loi a été effectué (cf SP01).

- Sentiers et des infrastructures d'accueil

La concertation prévue avec les personnes ressources pour l'entretien des sentiers et des infrastructures d'accueil a été dédiée notamment aux échanges avec la commune de Chenecey-Buillon et le CPIE du Haut-Doubs dans le cadre d'un projet sentier de découverte qui émane d'une volonté de la commune de faire découvrir et valoriser la richesse du patrimoine naturel et paysager.

Si ce projet ne prévoit pas un passage dans la **RNR Grotte de Chenecey**, le Gouffre des Granges-Mathieu est l'un des points d'étape, et la valorisation de la RNR est prévue sur deux panneaux d'information ainsi que des supports informatiques. Des recommandations ont été faites pour concilier la préservation du site et sa mise en avant dans le cadre d'un sentier pédagogique.

Le conseil départemental de Haute-Saône a été contacté pour des informations sur le PDIPR (plan départemental des itinéraires de promenades et de randonnées).

MS07-08 Echanges de données et suivis de l'application des arrêtés d'exploitation avec les gestionnaires de parcs éoliens

Un projet éolien est actuellement à l'étude à moins de 2km de la **RNR Grottes de la Côte de la Baume**. Le gestionnaire a été contacté en 2024 par la SEM énergies renouvelables pour l'obtention de données

sur le secteur envisagé du projet. Les études biodiversité menés par un bureau d'étude privé ayant déjà débuté depuis plusieurs mois avant la première prise de contact, le gestionnaire a souhaité obtenir davantage d'informations sur le contour du projet et sur le dispositif d'études biodiversité mis en œuvre, qui pourrait concerner la RNR. Toutefois, malgré plusieurs relances, aucun retour ne nous est parvenu.

D'autre part, en lien avec le projet éolien de Frasne-le Château, autorisé à 5 km de la **RNR Grotte de la Baume Noire**, une association locale a souhaité avoir un retour sur le dispositif de suivi chiroptères qu'elle souhaite mettre en œuvre.

L'installation de parcs éoliens à proximité immédiate de RNR cavités à chiroptère questionne sur le travail du gestionnaire mené depuis plus de trente années sur la mise en protection de cavités pour préserver l'espèce *Minioptère de Schreibers* de toute atteinte sur ses populations.

MS 09 Suivi des sollicitations issues des collectivités et des organismes et suivi des projets concernant le réseau de RNR et son patrimoine

MS11 Lien régulier avec les collectivités, propriétaires et partenaires

Le gestionnaire a ou a été sollicité à plusieurs reprises cette année par ses partenaires, en lien avec des projets concernant les sites protégés et leurs abords :

- **RNR Grotte de la Baume Noire** : deux réunions en lien avec l'élaboration du PLUi et transmission d'information sur les enjeux chiroptères sur le territoire des Monts de Gy ; rencontre d'un artiste en résidence artistique sur un projet qui questionne les liens aux sols chez les humains, en co-construisant des formats sonores ;
- **RNR Grotte de Beaumotte** : échange avec le nouveau président de l'AICA et le périmètre de la réserve de chasse ;
- **RNR Grottes de la Côte de la Baume** : échanges avec un spéléologue professionnel sur l'accessibilité du porche de la Rivière de la Baume ;
- **RNR Grotte de Chenecey** : relecture du projet de panneau pédagogique sur la RNR pour le CPIE Haut-Doubs et visionnage des vidéos liées ; sollicitation du BRGM pour la visite de la RNR dans le cadre d'un projet de thèse ; sollicitation du CBN FC pour la mise en place d'une formation rhopalocères sur la pelouse sèche de la RNR ; transmissions d'informations aux propriétaires ; transmissions d'informations sur les chiroptères au gestionnaire du site Natura2000 ; sollicitation d'une naturaliste pour le montage d'un dossier d'étude sur les hétérocères des pelouses sèches ;
- **RNR Grotte de la Baume** : échanges avec l'ACCA sur l'existence d'une mare sur la RNR et information de l'arrivée d'un nouveau garde-chasse particulier ; transmission d'information à la commune sur des arbres tombés sur les sentiers ;
- **RNR Grottes du cirque** : échange avec le service des routes du Conseil Départemental du Doubs sur l'entretien du muret de soutènement sur la route qui borde la RNR ;
- **RNR Gouffre du Creux à Pépé** : échanges avec le Conseil Départemental du Doubs pour la réfection de la RD408 proche de la RNR ; sollicitation d'un naturaliste pour la mise en place d'une étude hétérocères sur la RNR ; transmissions d'informations au propriétaire ;
- réseau des 7 RNR : transmission du bilan des suivis des gîtes d'hibernation du *Minioptère de Schreibers* ; transmission d'information sur les aménités rurales aux communes concernés ;

- Gouffre des Granges Mathieu : en lien avec la demande de mise en place de plusieurs études scientifiques, échanges avec la Région BFC, la commune et un expert du CSRPN, coordination d'une journée commune de réalisation de plusieurs études ;
- Grotte de Sainte-Catherine : réponse à un questionnaire relatif au renouvellement du DOCOB du site Natura 2000 de la Vallée du Dessoubre ; échanges avec le GIPEK pour la mise en place d'un panneau dans la cavité ; sollicitation de l'Université de Freiburg pour la participation à un suivi de Minoptère sur le site.

MS10 Désignation d'un conservateur bénévole par site

Suite à la désignation de deux conservateurs bénévoles en 2022 sur deux RNR, le temps lié à cette action a été dédié aux échanges relatifs à la réalisation des missions de conservateurs bénévoles.

A chaque conservateur bénévole a été remis le programme d'action de l'année en cours et les rapports des études réalisées sur leur site.

Chaque conservateur bénévole s'est mobilisé sur des thématiques propres à la RNR qui le concerne :

- Sur la **RNR Grotte de Beaumotte**, le conservateur bénévole s'est investi sur des comptages chiroptères, ainsi que sur la veille sur le site et l'installation ou l'entretien d'infrastructures : fermeture du grillage, alerte sur des arbres menaçant les infrastructures, installation de panneaux B7b.
- Sur la **RNR Grottes de la Côte de la Baume**, la conservatrice bénévole s'est investie dans plusieurs suivis naturalistes (chiroptères, lynx, faucon pèlerin, faune terrestre, reptiles, odonates). Un dispositif de 5 pièges photographiques est à présent à disposition de la conservatrice pour le monitoring de la faune sauvage et la surveillance du site, en plus de ses pièges personnels. Plusieurs infractions ont pu être décelés rapidement : intrusion en milieu souterrain, chiens non tenus en laisse, circulation de véhicules à moteur, agrainage. En parallèle, la conservatrice poursuivi le nettoyage des déchets présents sur la RNR.

Deux personnes ont souhaité avoir davantage d'information sur la mission de conservateur bénévole pour la **RNR Grotte de la Baume Noire** et **RNR Grottes du Cirque**. Une visite de la **RNR Grotte de la Baume Noire** a été réalisé avec l'un d'eux. Toutefois, ces contacts n'ont pas donné suite.

MS14-15-16 Montage, gestion administrative et suivi financier des opérations, mutualisation financière avec d'autres outils de gestion d'espaces naturels et sollicitation financière des collectivités locales

La gestion administrative et financière est assurée directement par le gestionnaire des réserves. Plusieurs jours y sont consacrés. Le financement des RNR est principalement soutenu par le Conseil Régional de Bourgogne-Franche-Comté (89%). Les communes du réseau sont sollicitées en début d'année pour participer financièrement à la gestion des réserves. Le nombre de communes qui répondent favorablement est variable d'une année à l'autre. En 2024, la proportion de financements issus des communes représente 0,9 % du budget total (Figure 24).

Afin de diversifier les sources de financement, un dossier Fond vert a été déposé en août 2023 pour le financement d'études sur le réseau RNR en 2024 (inventaires botaniques et ornithologiques). De même,

un Fond vert a été déposé en 2024 pour le financement de projets en 2025 (mises à jour de la signalétique et installation d'infrastructures).

Des échanges avec la conservatrice des Réserves naturelles nationales des Grottes de Gravelle et du Carroussel permettent également de mutualiser des moyens pour la gestion, notamment sur les suivis des gîtes à chiroptères en hiver et en période de transit.

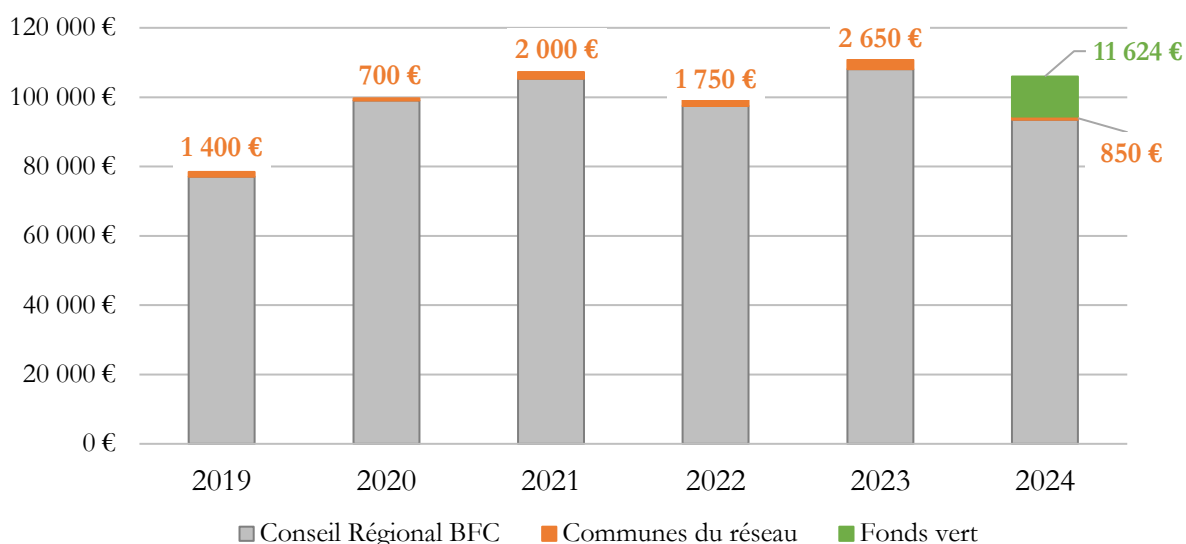


Figure 24 : Répartition des financements du budget prévisionnel pour la gestion du réseau de RNR cavités à chiroptères

MS17 Rédaction du rapport annuel d'activités

Le rapport d'activités 2023 a été finalisé en janvier 2024. Il est disponible sur le site web du gestionnaire.

MS18-19 Evaluation quinquennale du plan de gestion et élaboration

2023 étant le terme de la période couverte par le plan de gestion, une évaluation a été entamée en 2023 et s'est terminée en 2024. Une relecture a été réalisée par un salarié de RNF, un rapporteur du CSRPN, et la référente RNR de la Région.

Le travail de remise à jour du Tome 1 du plan de gestion a démarré fin d'année 2023 et s'est poursuivi partiellement en 2024. Toutefois, suite à la demande d'intégrer la dimension du changement climatique dans le plan de gestion, le temps dédié à la rédaction du plan de gestion s'est orienté sur l'acculturation au changement climatique et à la formation Natur'Adapt (cf. MS25).

La conservatrice a participé à une visioconférence organisée par la Région Bourgogne-Franche-Comté sur l'élaboration du plan de gestion et l'intégration de la méthodologie Natur'Adapt en mars. Une seconde visioconférence était programmée en octobre, elle a toutefois été annulée.

MS20 Organisation et participation au comité consultatif

Le comité consultatif de gestion s'est tenu le 31 janvier à Roset-Fluans sous la présidence de M. Woynarowski. Plus d'une vingtaine de participants ont pu échanger sur les actions réalisées et à venir sur

le réseau des RNR cavités à chiroptères. Une visite de la RNR du Gouffre du Creux à Pépé a permis de poursuivre les échanges.



Figure 25 : Visite de terrain de la RNR Gouffre du Creux à Pépé pour les membres du Comité consultatif de gestion (© M. Menin)

MS22-23-24 Participation aux réunions, réseaux nationaux et échanges avec les autres instances de gestion d'espaces naturels

Du temps est consacré chaque année à la représentation du réseau de RNR chiroptères auprès des instances extérieures, tels que les réseaux nationaux (RNF, SFEPM) et les autres instances de gestion d'espaces naturels. Les sollicitations pour des réunions, des journées techniques et d'échanges sont nombreuses tout au long de l'année. Etant donné le caractère similaire et les objectifs de gestion souvent communs des RNN Grottes de Gravelle et du Carroussel et du Réseau de RNR « Cavités à chiroptères », les conservatrices de ces sites protégés mutualisent leur temps de travail en se répartissant la participation à ces sollicitations.

La participation de la conservatrice des RNR aux réunions suivantes a ainsi été assurée :

- Journée des gestionnaires de Réserves Naturelles de Bourgogne - Franche-Comté le 15 octobre à Dole, organisée par la DREAL BFC et le Conseil Régional BFC ;
- Rencontres nationales chauves-souris du 8 au 10 mars à Bourges, avec la présentation d'un poster sur la modélisation des routes de vol du Grand rhinolophe autour de la RNR Grottes de la Côte de la Baume ;
- Comité de pilotage du site Natura 2000 des Vallées de la Loue et du Lison le 6 juin à Rurey ;
- Webinaire RNF sur la présentation du réseau Paysans de nature le 10 janvier ;

Plusieurs rencontres ont eu lieu en 2024 sur le terrain :

- Comptage chiroptères avec des membres du Conseil Régional de Bourgogne-Franche-Comté sur la grotte du Dard à Baume-les-Messieurs en janvier ;
- Visite de la RNR Vallon de Fontenelay gérée par le CEN FC, en février, en lien avec une animation conjointe ;
- Formation sur les rhopalocères, organisée par le CBN FC pour des agents de la DREAL BFC et de la Région BFC en juillet sur la **RNR Grotte de Chenecey** ;

- Présentation de la **RNR Grotte de Beaumotte** auprès des services Natura 2000 du Conseil Régional de Bourgogne-Franche-Comté en août, aux côtés de la commune de Beaumotte-lès-Pin.

Des contacts réguliers ont également eu lieu avec des animateurs Natura 2000 et d'autres gestionnaires d'espaces naturels (RN, syndicats mixtes, CEN, associations), ainsi que des bureaux d'études, y compris en dehors de la région Bourgogne-Franche-Comté sur la gestion de milieux, la rédaction du plan de gestion et le choix d'indicateurs, la protection physique et la mise en place de protocoles scientifiques sur le milieu souterrain et les chiroptères ou encore sur la transmission d'études réalisées sur le réseau des RNR (diagnostic d'ancrage territorial, modélisation des routes de vol des chiroptères, études faune et flore).

La conservatrice a également consacré du temps à des enquêtes RNF (transmission de cartographies d'habitats des RNR) et ou la relecture d'une fiche réalisée par l'OFB sur la modélisation des trames écologiques des chiroptères.

Enfin, dans l'optique de participer à un Appel à Manifestation d'Intérêt AMI SINAPCE autour de l'étude des milieux karstique et l'évaluation de leur état de conservation, de nombreux échanges ont eu lieu avec l'IFREEMIS (institut de formation de recherche et d'expertise en milieux souterrains) pour monter des dossiers de financement. Si le premier projet « Grottes sentinelles » n'a pu être validé, un second projet « Impakts » a été déposé par l'IFREEMIS pour permettre de travailler sur ces mêmes thématiques.

MS25 Formation permanente du personnel

La conservatrice des RNR a participé au COOC Natur'Adapt du 14 octobre au 20 décembre, en distanciel.

MS26 Recrutement et encadrement des stagiaires

Cette année, une stagiaire en immersion professionnelle a été accueillie sur une période de deux semaines en avril. Ses missions ont consisté en la création et réalisation d'une animation sur les mammifères terrestres à destination des scolaires de Charnay, ainsi qu'un appui sur des suivis de populations de chauves-souris sur le réseau RNR, et la préparation du chantier de nettoyage de la RNR Grottes du Cirque.

En prévision de l'accueil d'un stagiaire pour l'année 2025 sur la thématique Natur'Adapt, une sélection de candidats a eu lieu en fin d'année.

MS27-28 Saisie des données naturalistes et administratives et entretien et renouvellement du matériel technique et bureautique

Les données collectées dans le cadre de la gestion des réserves sont saisies dans la base de données du gestionnaire. Un export annuel de ces données est réalisé pour alimenter le Géoportail de biodiversité SIGOGNE au mois de septembre. Un listing de la bibliographie produite sur les RNR est tenu à jour par la conservatrice également.

Afin de mener à bien ses missions, l'entretien et le renouvellement régulier du matériel technique, notamment l'équipement spéléologique, optique et acoustique, est primordial. Les principaux achats en 2024 ont porté sur des vêtements de terrain pour équiper le personnel en renfort, des pièges

photographiques afin d'équiper plusieurs RNR ainsi que la conservatrice bénévole de la RNR Grottes de la Côte de la Baume, des jumelles infra-rouges pour remplacer le matériel vieillissant, ainsi que des lampes torches et un ordinateur portable.

VI. SP - Surveillance du territoire

SP01 Surveillance et tournées de police réglementaire

En 2024, 58 tournées de surveillance ont été réalisées sur les 7 sites du réseau. La veille sur site a été principalement assurée par le personnel de l'association gestionnaire, mais également par des bénévoles de l'association gestionnaire. S'ajoute également une présence quasi hebdomadaire des conservateurs bénévoles des **RNR Grotte de Beaumotte** et **RNR Grottes de la Côte de la Baume** : leur rôle de veille est primordial, puisqu'ils ont permis de détecter très tôt plusieurs infractions ou dégradations des milieux ou infrastructures.

S'ajoute également une action de veille sur le net, afin de garantir le bon affichage de la réglementation et le respect de celle-ci quelques soient les usagers, et de s'informer sur les actions des usagers (cf. CC 02-03).

Deux tournées de surveillance communes avec l'OFB70 ont été réalisées sur les 3 RNR de Haute-Saône, en août et en octobre. Un rappel à la loi a été effectué et plusieurs usagers ont été sensibilisés. Un suivi chiroptères a été réalisé en octobre avec l'OFB70 sur la **RNR Grotte de la Baume**.

De manière générale, les atteintes aux milieux sont de plus en plus récurrentes. Deux plaintes ont été déposées cette année, concernant la **RNR Grottes de la Côte de la Baume**. Plusieurs infractions ont été signalées par des partenaires et les conservateurs bénévoles. Quatre rappels à la réglementation ont été adressés aux contrevenants.

Les infractions et dégradations constatées sont récapitulées dans le tableau ci-dessous :

Site	Nb de passages réalisés	Observations
Grotte de la Baume	11	Circulation régulière de véhicules à moteur sur les parties superficielles (traces de pneus) ; Déchets sur les parties superficielles de la RNR (rubalise, bâche, déchets alimentaires, etc) ; Chien non tenu en laisse : 1 rappel à la loi effectué oralement par l'OFB70 au propriétaire ; <u>Juridique</u> : Plainte déposée en avril 2022 pour circulation de véhicules à moteur sur les parties superficielles : condamnation à 600€ dont 400€ avec sursis (information obtenue en 2024)
Grotte de la Baume Noire	11	Signalétique liée à une manifestation non ôtée (pancarte et rubalise) ; Marche gourmande réalisée sans autorisation le 1 ^{er} mai : 1 rappel à la loi effectué oralement et par courriel, à destination du comité organisateur ; Constat de pénétrations régulières dans la cavité (déchets alimentaires)
Grotte de Beaumotte	10	Constat de coupe de la végétation sur les sentiers de la RNR (broyage de la végétation) : 1 rappel à la réglementation effectué par courriel, à destination de l'ACCA locale ;

		Chien non tenu en laisse, à 2 reprises : 1 rappel à la loi effectué oralement par le conservateur bénévole à la propriétaire ;
Grottes du cirque	5	Dépôts d'importants volumes de déchets verts (herbes de la Pampa) sur la RNR depuis fin 2023, ôtés en avril 2024. Nouveaux dépôts de déchets au cours de l'année en bord de route ; Foyer de feu en bord de route ; Elargissements à l'explosif récemment observés sur les étroitures dans la Rivière souterraine du Seris : échanges de mails avec le club spéléologique local, sans qu'il soit possible de préciser la date des derniers travaux ayant visé à faciliter l'exploration de la Rivière souterraine.
Gouffre du Creux-à-Pépé	7	Constatation de deux trous liés à des armes à feu sur le panneau d'information de la RNR en janvier
Grotte de Chenecey	8	Déchets sur les parties superficielles de la RNR (gants) ; Sculptures d'argiles dans une partie du milieu souterrain
Grottes de la Côte de la Baume	6	Déchets sur les parties superficielles et à l'intérieur de la cavité de la Rivière de la Baume ; Graffitis sur les parois au sein de la cavité Rivière de la Baume ; Circulation de véhicules à moteur (quad, motocross) ; Place d'agrainage : 1 rappel à la loi effectué oralement par l'OFB39 aux chasseurs ; Coupe de végétation ; Chiens de chasse non tenus en laisse ; Pénétration en milieu souterrain en période d'interdiction <u>Juridique</u> : Plainte déposée en septembre 2024 pour pénétration en milieu souterrain de 2 personnes ; Plainte déposée en décembre 2024 pour circulation de 9 véhicules à moteur sur les parties superficielles de la RNR

Figure 26 : Effort de surveillance réalisé sur les RNR et infractions relevées en 2024

Afin de compléter les actions de surveillance, des dispositifs photographiques ont été posés sur les **RNR Grotte de la Baume, RNR Grotte de Chenecey, RNR Gouffre du Creux à Pépé, RNR Grotte de Beaumotte** (gérés par le gestionnaire) et **RNR Grottes de la Côte de la Baume** (géré par la conservatrice bénévole). Ces dispositifs ont pour objectif d'identifier les périodes propices aux infractions et de réaliser le suivi de la faune sauvage terrestre dans le cas de la RNR Grottes de la Côte de la Baume. Fin 2024, le gestionnaire a acquis d'autres pièges photographiques afin d'équiper l'ensemble des RNR de dispositifs de vidéosurveillance.

SP02 Commissionnement du personnel de la structure gestionnaire/Participation aux MISEN et rencontre avec les Parquets

Suite à la demande du Conseil Régional BFC d'une organisation des gestionnaires de RNR pour une participation aux MISEN, des remontées ont été effectuées auprès du référent RN du Jura sur les difficultés de police observées sur la RNR Grottes de la Côte de la Baume.

VII. PR – Participation à la recherche

PR 02 - Développement d'études transversales et promotion des RNR auprès des universités et laboratoires

Cette année encore, le gestionnaire a participé au programme de sciences participatives de l'Université de Bâle « L'eau d'égouttement dans les grottes » sur dix cavités classées du réseau RNR et cavités associées. L'eau d'égouttement dans les grottes a pour origine les précipitations qui tombent dans la région de la grotte. La signature isotopique de ces eaux d'égouttement reflète les conditions hydrologiques et environnementales locales ou régionales. L'objectif de ce programme est de produire pour la Suisse et les régions frontalières une carte des valeurs isotopiques (hydrogène et oxygène) et de surveiller les isotopes de l'eau dans les grottes sur une longue période. Ces données nous renseigneront sur la distribution spatiale des isotopes stables de l'eau, ainsi que sur leurs fluctuations temporelles, dans les systèmes karstiques. De même, elles donneront des informations sur l'évolution des réservoirs d'eau dans la roche. Quinze prélèvements ont été effectués en période hivernale et printanière.

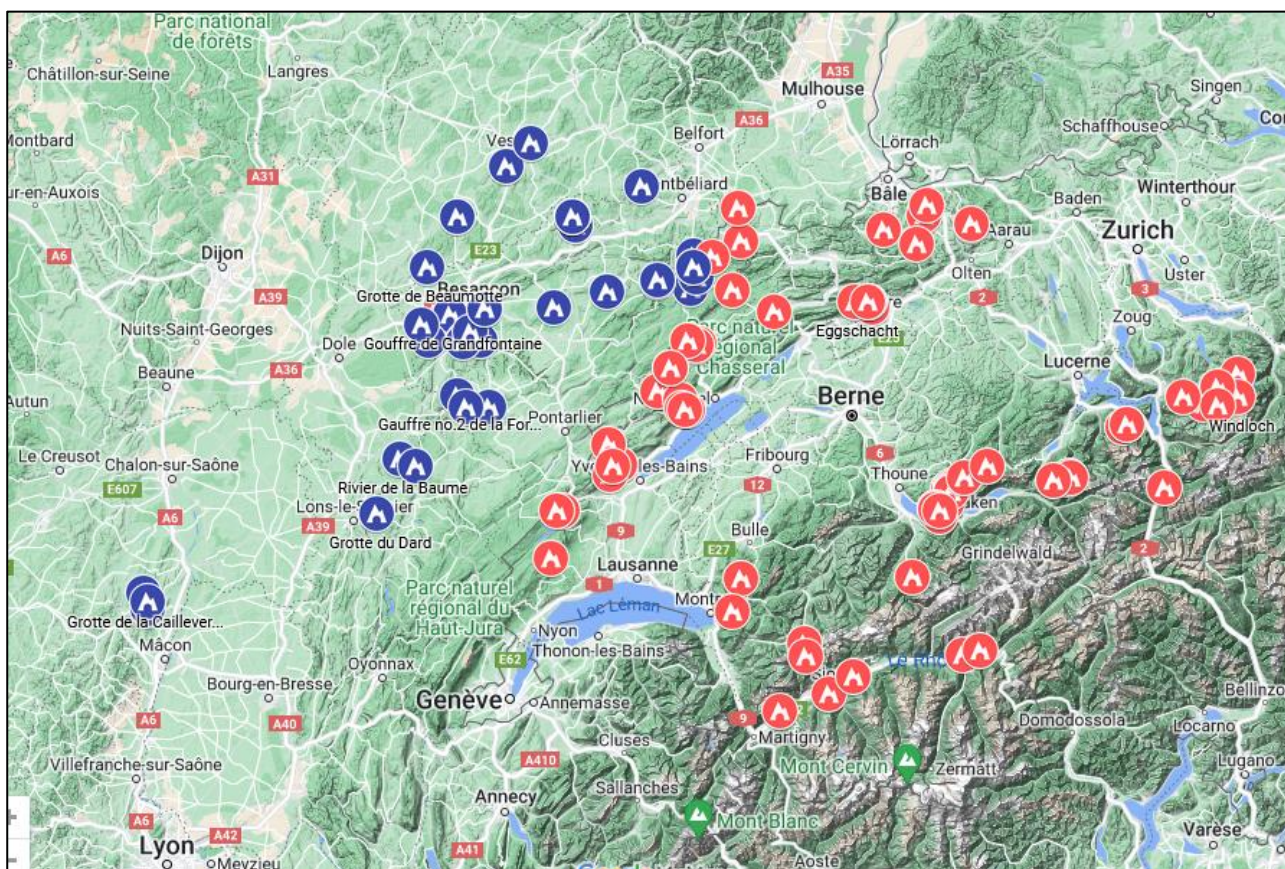


Figure 27 : Répartition des prélèvements d'eau d'égouttement en Suisse et en France (source : <https://duw.unibas.ch/de/quartaergeologie/citizen-science/>)

L'institut d'écologie appliquée de Freiburg, en Allemagne, a sollicité la CPEPESC FC pour la réalisation d'enregistrements acoustiques de Minioptères de Schreibers sur la Grotte de Sainte-Catherine. Les conditions météorologiques de l'été n'ont pas permis de trouver une date commune entre les deux structures pour réaliser les enregistrements de manière conjointe avec la CPEPESC FC.

Le capteur à pollen déposé par le laboratoire Chrono-environnement dans la **RNR du Gouffre du Creux à Pépé** a été retiré au printemps 2024.

Dans le cadre d'une thèse sur la géologie du bassin versant de la Loue, des petits groupes de scientifiques du BRGM ont été accueillis sur la **RNR Grotte de Chenecey** en mai, ainsi que sur le Gouffre des Granges Mathieu, à Chenecey-Buillon, en octobre, afin de réaliser des observations souterraines.

Enfin, depuis 2016 est initié en Nouvelle-Aquitaine un programme d'étude sur les chiroptères cavernicoles prioritaires, qui a pour but, à travers le transpondage d'individus de Grand rhinolophe, Rhinolophe euryale, de grands et petits murins, de Murin à oreilles échancrées, et de Minoptère de Schreibers, de contribuer à une meilleure connaissance des populations pour leur conservation. Ce programme, coordonné par Nature Environnement 17 et France Nature Environnement Nouvelle-Aquitaine, concerne notamment le suivi individuel par capture-marquage-recapture à l'aide de transpondeur (puce RFID) implanté sous la peau. Compte tenu des déplacements à grande échelle observés notamment sur le Grand rhinolophe et le Minoptère de Schreibers, et de la découverte d'un individu de Grand rhinolophe transpondé en Nouvelle-Aquitaine, sur le territoire bourguignon à l'hiver 2024, le gestionnaire a souhaité procéder à la recherche d'individus transpondés sur quelques cavités du réseau RNR en période de transit printanier. Toutefois, ces premières investigations n'ont pour le moment pas permis d'identifier d'individus. A savoir que plusieurs individus de Minoptères vont également être pucés en région Auvergne-Rhône-Alpes : il est envisageable que le gestionnaire relance ses recherches sur la détection d'individus transpondés sur les cavités du réseau RNR.

VII. PA et CC – Animation et communication

PA01-02 Accueil du public lors d'événements nationaux ou régionaux/Réalisation d'animations, conférences ou formations auprès des publics (scolaires, grand public et acteurs locaux)

Quatre animations ont été réalisées cette année :

- En lien avec la **RNR Grotte de Chenecey** et le projet d'extension de celle-ci au Gouffre des Granges Mathieu, une animation scolaire s'est tenue à l'école de Charnay le 9 avril auprès d'une classe de CM1/CM2, soit 21 élèves et leur enseignant. Celle-ci a porté sur la découverte des chauves-souris, ainsi que sur les mammifères terrestres.
Le 29 août, à l'occasion de la Nuit internationale de la Chauve-souris, une balade pédestre à la découverte des chauves-souris dans le village de Chenecey-Buillon s'est tenue. Elle s'est poursuivie par une animation sur l'astronomie et a rassemblé 24 personnes.
- A l'occasion de la Fête de la Nature, une animation conjointe CPEPESC FC/CEN FC, avec le partenariat de l'Office de Tourisme des Monts de Gy et de la commune de Fretigney-et-Velloreille, s'est déroulée le 25 mai sur les RNR Vallon de Fontenelay en journée et **RNR Grotte de la Baume Noire** le soir. Une conférence sur les chauves-souris a été donnée en salle communale, puis après un apéritif, les participants ont pu observer un envol des chauves-souris au porche de la grotte, suivi d'une balade nocturne à l'écoute des chauves-souris.
- Une sensibilisation aux chauves-souris a été réalisée auprès d'une vingtaine de spéléologues venus de différentes parties de la France le 11 juillet, à Montrond-le-Château, à l'occasion d'un stage organisé par la Fédération française de spéléologie.

Le gestionnaire avait également sollicité par un partenaire pour une animation à St-Lothain fin juin, en lien avec la RNR Grottes de la Côte de la Baume. La manifestation initialement prévue ne s'est malheureusement pas réalisée.



Figures 28 et 29 : Animation à Chenecey-Buillon (gauche) et Fretigney-et-Velloreille (droite)

CC01 Diffusion de l'exposition sur les chiroptères

L'exposition réalisée par le gestionnaire « La vie tumultueuse des chauves-souris » a été diffusée le 29 août sur la commune de Chenecey-Buillon, lors de l'animation grand public.

CC02-03 Rédaction d'articles de presse et mise à jour des pages web concernant les réserves

Cette année, quatre articles ont été transmis aux communes du réseau, pour une publication sur leur site web ou dans les bulletins municipaux :

- Roset-Fluans : bilan du chantier d'entretien de la pelouse sèche de la **RNR Gouffre du Creux à Pépé** ;
- Echenoz-la-Méline : réglementation dans le boisement sur la **RNR Grotte de la Baume** ;
- Fretigney-et-Velloreille : bilan des 10 ans de gestion sur la **RNR Grotte de la Baume Noire** ;
- Chenecey-Buillon : animation de découverte chauves-souris et étoiles à Chenecey.

Un autre média, le Journal de Saône et Loire, a été utilisé pour communiquer notamment à travers la rubrique Questions de nature, animée par Bourgogne-Franche-Comté-Nature. Cet article est également disponible sur le site web de BFC Nature <https://bfcnature.fr/questions-de-nature> (Figure 30).

34 | C'est l'été Saône-et-Loire et région Vendredi 9 avril 2024

Nature

Le réseau des réserves naturelles régionales de cavités à chiroptères

Une constellation de réserves naturelles régionales (RNR) sereuses offre un refuge idéal aux chauves-souris de Franche-Comté.

Qu'est-ce que le réseau des RNR de cavités à chiroptères ?

Il s'agit de 7 sites sur la Haute-Saône, le Doubs et la Jura, chacun d'une dizaine d'hectares à quelques mètres seulement une à plusieurs cavités. Ils ont été classés RNR entre 2015 et 2017 pour préserver un réseau de grottes fonctionnelles pour une vingtaine d'espèces de chauves-souris. Celles-ci ont caractéristiques un minimum particulière leur cycle biologique, entre la naissance d'été, l'hivernation, et des phases de transit. Elles s'alimentent pas les insectes capturés pour ces différents usages, d'où l'importance d'un réseau. Une attention est portée sur le Ministère de Schœnbach, dont le cycle s'effectue entièrement en milieu souterrain et dont les populations souffrent une forte régression en France. Il y a eu, jusqu'à 30 000 individus pouvaient être décomptés en France en Franche-Comté. On en compte aujourd'hui à peine. La RNR de la grotte de la Baume noire constitue 90 % de la population régionale.

Quelles réserves ?

Une association : la CPEPESC Franche-Comté s'occupe de la protection des eaux, du patrimoine, de l'environnement, du patrimoine et des chiroptères, pour le compte de la région. Plusieurs sites sont dédiés : sensibilisation et concertation pour une prise en compte des enjeux dans les politiques locales d'aménagement de l'espace et les pratiques agricoles ; acquisition de connaissances sur ces écosystèmes pour obtenir une vision d'ensemble ; amélioration de la fonctionnalité des réserves par des opérations de nettoyage, identification de nouveaux sites, étude des itinéraires de déplacement ; application de la réglementation.

Est-il possible de visiter les cavités ?

Les chauves-souris sont extrêmement sensibles au dérangement. Certaines RNR sont fermées au public une partie de l'année.

En lien avec la politique de création de nouvelles réserves protégées, nous souhaitons d'améliorer la préservation des populations de chiroptères en développant le réseau actuel de cavités protégées. Nous sommes que la plupart des cavités franc-comtoises reçoivent des chauves-souris et qu'il est une tentative accueillie les populations de l'espèce MI (MI) en faveur des chiroptères, au cours d'une phase de leur cycle biologique. Plusieurs outils de protection de sites sont à disposition comme l'arrêté préfectoral de protection de biotope et les réserves naturelles (RN). Actuellement, un projet d'extension d'une RNR existante dans le Doubs et deux projets de création de nouvelles réserves au niveau national (RN) en faveur des chiroptères, qui sont des sites majeurs de mise bas du myotis de Schœnbach, sont à l'étude.

Collectif « Étoiles » Conservatoire du réseau des RNR de Cavités à chiroptères

Partenariat

Cette page est réalisée en partenariat avec l'association Bourgogne-Franche-Comté Nature et directeur de la SIVM-CFAR. Illustration : Daniel Alexandre. Rédaction : Alice Langlois avec la collaboration de Catherine Houdouin.

Crédits

Coordination : Daniel Houdouin, rédacteur en chef de Bourgogne-Franche-Comté Nature et directeur de la SIVM-CFAR. Illustration : Daniel Alexandre. Rédaction : Alice Langlois avec la collaboration de Catherine Houdouin.

Paroles d'expert

En lien avec la politique de création de nouvelles réserves protégées, nous souhaitons d'améliorer la préservation des populations de chiroptères en développant le réseau actuel de cavités protégées. Nous sommes que la plupart des cavités franc-comtoises reçoivent des chauves-souris et qu'il est une tentative accueillie les populations de l'espèce MI (MI) en faveur des chiroptères, au cours d'une phase de leur cycle biologique. Plusieurs outils de protection de sites sont à disposition comme l'arrêté préfectoral de protection de biotope et les réserves naturelles (RN). Actuellement, un projet d'extension d'une RNR existante dans le Doubs et deux projets de création de nouvelles réserves au niveau national (RN) en faveur des chiroptères, qui sont des sites majeurs de mise bas du myotis de Schœnbach, sont à l'étude.

Collectif « Étoiles » Conservatoire du réseau des RNR de Cavités à chiroptères

Figure 30 : Publication dans le Journal de Saône et Loire.

Enfin, le gestionnaire a diffusé plusieurs articles sur l'actualité de la vie des RNR via son site web ou encore sa page Facebook :

- RNR Grotte de la Baume Noire : retour sur dix années de gestion ;
- RNR Grotte de la Baume : réglementation dans le boisement ;
- Chantier annuel de la pelouse de la RNR Creux à Pépé ;
- Retour sur les animations de découverte des chauves-souris et des étoiles à Chenecey-Buillon ;
- RNR : retour sur les études avifaunistiques ;
- Les RNR cavités à chiroptères en 3 questions ;
- Consultation sur l'extension de la RNR Grotte de Chenecey ;
- La CPEPESC aux Monts de Gy pour la fête de la Nature ;
- Un coup de propre sur la RNR Grotte du Cirque ;
- Une petite part de sauvage qui s'offre sur l'école de Charnay.

Le rapport d'activité 2023 des RNR est également en ligne sur le site web.

Plusieurs pages web en lien avec les RNR ont été mises à jour ou devraient l'être après signalement du gestionnaire :

- Parcours de randonnée passant par la **RNR Gouffre du Creux à pépé**, sur le site web Alltrail.com : absence d'indication réglementaire sur la circulation des chiens et des vélos et l'accès au milieu souterrain. Toutefois, des photos de participants montrant des personnes devant la grotte (incitation à la pénétration souterraine) n'ont pu être supprimées ;
- Problématique d'identification de gestionnaire pour la **RNR Grotte de Beaumotte**, sur le site touristique de la Région BFC <https://www.bourgognefranche-comte.com/sit/grotte-de-beaumotte>, ainsi que présence d'images non adaptées illustrant la cavité (groupe de personnes visitant la cavité). La page web est en cours de modification par le gestionnaire du site web (Décibelles Data) ;
- Actualisation des données du gestionnaire sur le site web du CR BFC : en cours de modification.
- Clarification des informations sur le site web du gestionnaire : liens sur la réglementation et les sites web de la Région BFC et de RNF

Référence du document :

DIONISIO C., 2024. Rapport d'activités 2024 du Réseau de RNR Cavités à chiroptères. CPEPESC Franche-Comté. 34 p.

Bibliographie :

BEAUFILS T., 2024. Etude et cartographie de la végétation des habitats : RNR Grotte de la Baume Noire, RNR Grotte de la Baume et RNR Grotte de Beaumotte. Rapport d'expertise. 39p.

BODIGUEL M., DESPINASSE J., LANGONNE M., MATHY J., MAGNIER C., 2023. Impacts des changements de température et des passages humains dans différentes grottes, sur les populations de chauves-souris. Rapport de projet tutoré, Institut AgroDijon, 26p.

CAEL G. & BILLARD F, 2018. Tendances des populations de Chiroptères en Franche-Comté pour le suivi pan-européen – Analyses des données issues des suivis hivernaux via le script du Muséum National d'Histoire Naturelle de Paris – Novembre 2018 - CPEPESC Franche-Comté - Rapport d'expertise pour la DREAL Bourgogne-Franche-Comté, 42 pages.

GUINCHARD M. & GUINCHARD P., 2024. Inventaire avifaunistique, RNR Grotte de la Baume Noire, RNR Grotte de la Baume, RNR Grotte de Beaumotte. Rapport d'expertise. 13 pages.

JOVENIAUX A. & CHEVILLARD S., 2021. Inventaire acoustique des chiroptères des cavités de la Baume à Poligny en période de transit automnal en 2020. EPA, SEPE Sabine et SEPE Sabine 2. 50 pages.

SIMON C., 2021. Rapport d'activité 2020 du Réseau de RNR Cavités à chiroptères. CPEPESC Franche-Comté. 28 pages.

SOUSBIE O., 2024. Étude acoustique sur la fréquentation automnale de la rivière de la Baume – Réserve Naturelle Régionale des Grottes de la Côte de la Baume. NaturaScop. 24p

	Code gestion	Opérations Plan de gestion 2019-2023	Indicateurs de réalisation 2024
OLT 1	CS01	Suivi chiroptérologique des cavités du réseau et des gîtes connexes	Indicateur renseigné
	CS02	Suivi annuel des paramètres climatiques des cavités du réseau	Indicateur renseigné
	CS03	Inventaire des gîtes utilisés par les espèces prioritaires en lien avec les gîtes majeurs	Fait partiellement (non prévu initialement)
	CS04	Réalisation d'inventaires acoustiques	Fait
	MS01	Concertation avec les acteurs locaux et dépôt de demandes de classement auprès du Conseil régional	Concertations en cours
	EI01	Elaboration d'un protocole pour évaluer l'état de santé et le fonctionnement des populations de Minioptère de Schreibers	Fait
	CS05	Participation aux suivis épidémiologiques nationaux	Fait
	SP01/ CS01	Veille de l'entrée des gîtes (lors surveillance et suivis)	Fait
	IP01	Dégagement des entrées des cavités si nécessaire	Fait
	MS02	Concertation avec les agriculteurs	Application des mesures préconisées par le gestionnaire
	MS03	Concertation avec les agriculteurs	
	MS04	Concertation avec les gestionnaires forestiers	1 réunion réalisée
	IP02	Réalisation de coupes sélectives, fauche ou pâturage extensifs sur les pelouses sèches	0.4 ha traités
	MS06	Concertation avec l'exploitant des lignes électriques	Fait
	MS08	Suivre l'application de l'arrêté d'exploitation par le gestionnaire des parcs éoliens	Pas fait
	CI01	Entretien des infrastructures de maîtrise des flux existants	Fait
CI02	Installation d'infrastructures de maîtrise des flux selon les besoins	4 cavités équipées/13 cavités	
FCR1	CS13	Réalisation d'inventaires faunistique, floristique et des habitats sur les pelouses sèches	Fait partiellement
	CS14	Réalisation d'inventaires faunistiques et floristiques en milieu forestier	Fait
	PR02	Développement d'études transversales et promotion des RNR auprès des universités et laboratoires	4 programmes ou études accueillis
	EI03	Contribution aux ouvrages et publications dans les revues spécialisées	1 publication
FCR2	MS09	Suivi des sollicitations issues des collectivités et des organismes et suivi des projets concernant le réseau de RNR et son patrimoine	Indicateur renseigné
	EI04	Réalisation et affichage d'un plan de circulation	Affichage réalisé
	PA01	Accueil du public lors d'événements nationaux ou régionaux	4 événements organisés / 2 prévus
	CC01	Diffusion de l'exposition sur les chiroptères réalisée par le gestionnaire	1 commune / 7 communes
	PA02	Réalisation d'animations, conférences ou formations auprès des publics	4 animation réalisée / 2 prévues
	CI04	Entretien des panneaux d'information et autres signalétiques sur les réserves	52 panneaux en bon état / 53
	CC02	Rédaction d'articles pour la presse ou auprès des collectivités et partenaires	5 articles
	CC03	Mise à jour des pages web concernant les RNR	10 pages web à jour / 7 prévues
	MS10	Désignation d'un conservateur bénévole par site et définition de ses tâches	2 conservateur bénévole / 7 sites
	MS11	Lien régulier avec les collectivités, propriétaires et partenaires	3 réunions avec les acteurs locaux
	MS13	Concertation avec les personnes ressources pour l'entretien des sentiers et des infrastructures d'accueil	1 concertation réalisée
	IP03	Remise en état des milieux	1 chantier réalisé
	SP1	Réalisation de la surveillance et des tournées de police réglementaire	58 tournées de surveillance réalisées
SP02	Commissionnement du personnel de la structure gestionnaire	1 personnel commissionné et assermenté pour les RNR	
	Participation aux MISEN et rencontres avec les Parquets	MISEN et Parquets non contactés	



CPEPESC

Franche-Comté

26 avenue Carnot
25000 Besançon

Téléphone
03 81 88 66 71